

На правах рукописи

ВЕРХОТУРЦЕВ ВЯЧЕСЛАВ СЕРГЕЕВИЧ

**ОРГАНИЗАЦИОННЫЕ ФОРМЫ СОЦИАЛЬНОГО
ПАРТНЕРСТВА КАК ФАКТОР ПОСТРОЕНИЯ
ПРОФЕССИОНАЛЬНОЙ КАРЬЕРЫ
СТУДЕНТАМИ КОЛЛЕДЖА**

Специальность

13.00.08 – теория и методика профессионального образования

АВТОРЕФЕРАТ

диссертации на соискание ученой степени
кандидата педагогических наук

Москва 2014

Работа выполнена на кафедре общей и социальной педагогики ФГБОУ
ВПО «Нижевартовский государственный университет»

Научный руководитель **Легостаев Иван Иванович**,
доктор педагогических наук, профессор

**Официальные
оппоненты:** **Белогуров Анатолий Юльевич**,
доктор педагогических наук, профессор, заместитель
директора Московского института развития
образования

Пастухова Ирина Павловна,
кандидат педагогических наук, доцент, заместитель
главного редактора теоретического и научно-
методического журнала «Среднее профессиональное
образование»

Ведущая организация НОУ ВПО «Вятский социально-экономический
институт»

Защита состоится «4» марта 2015 года в 12 часов на заседании
диссертационного совета Д 212.136.04 при ФГБОУ ВПО «Московский
государственный гуманитарный университет имени М.А.Шолохова» по адресу:
109240, г. Москва, ул. Верхняя Радищевская, дом 16-18, ауд. 200.

С диссертацией можно ознакомиться в библиотеке ФГБОУ ВПО
«Московский государственный гуманитарный университет имени
М.А.Шолохова» по адресу: 123298, г. Москва, ул. Берзарина, дом 4.

Электронная версия автореферата размещена на официальных сайтах
МГГУ им. М.А. Шолохова <http://www.mggu-ch.ru> и ВАКа при Министерстве
образования и науки РФ <http://vak.ed.gov.ru>.

Автореферат разослан « ___ » _____ 2015года

Ученый секретарь диссертационного
совета, доктор педагогических наук,
профессор

С.Ю.Сенатор

ОБЩАЯ ХАРАКТЕРИСТИКА РАБОТЫ

Актуальность исследования. Изменившаяся социально-экономическая обстановка в стране предъявляет новые требования к таким личностным качествам выпускников, как конкурентоспособность, высокая адаптация, профессиональная компетентность, социальная активность, нравственное и физическое здоровье, ответственность, целеустремленность, умение мобилизовать себя для решения профессиональных задач, готовность к построению профессиональной карьеры. Сегодня в условиях глобализации образование рассматривается важнейшим фактором устойчивого развития государства и общества, повышения его конкурентоспособности и национальной безопасности. Значительные социальные преобразования неизбежно должны стать естественным фактором и источником развития системы среднего профессионального образования, определив движение от социально открытого образования к открытому обществу.

Вместе с тем изменившиеся социальные и экономические условия ставят новые задачи и перед системой среднего профессионального образования, как то: обеспечение конкурентоспособности и трудоустройства своих выпускников, соответствие предоставляемых образовательных услуг запросам рынка труда. Важнейшим ресурсом регулирования названных противоречий и соответствия может стать социальное партнерство между образовательным учреждением среднего профессионального образования, работодателями, органами власти и другими заинтересованными сторонами.

В настоящее время связь между сферой образования и сферой труда в значительной степени нарушена, что вызвано и новыми социально-экономическими факторами развития производственной сферы и, в том числе недостаточной организацией социального партнерства в сфере профессионального образования. В системе профессионального образования острота проблемы выражается в том, что существуют противоречия между требованиями к выпускнику со стороны учреждения и со стороны работодателей. В частности по оценке многих исследователей, качество среднего профессионального образования не всегда соответствует потребностям современного производства (П.Ф. Анисимов, В.М. Гасков, Р. Ю. Евсеев, Г. И. Ибрагимов, Г. И. Кирилова, Е. А. Корчагин, Т. В. Лопухова, Г. В. Мухамедзянова, А.А. Скамницкий, Л. А. Тайнулова и др.). Преодолеть проблемы в развитии СПО и его отставание от темпов развития современной экономики и производства можно привлечением таких социальных ресурсов, каковым является социальное партнерство.

Социальное партнерство как социальное явление общественной практики, связано с развитием демократических начал. На сегодняшний день в педагогической науке обоснованы основные направления и основные стратегии развития социального партнерства в системе среднего профессионального образования (Анисимов П.Ф., Александрова Н.С., Борилов А.В., Бутко Е.Я., Выборнов В.Ю., Глазунов А.Т., Гринько В.С., Гусякова Л.Г., Емельянова Л.В., Зыков Н.В., Корчагин Е.А., Камалиев Н.З., Каменщикова Л.А., Костин А.А., Луговский В.А., Никитин М.В., Оборин М.В., Олейникова О.Н., Скамницкий А.А., Смирнов И.П., Ткаченко Е.В. и др.). Задачи всех социальных партнеров очевидны: колледж выступает организатором профессиональной подготовки; работодатели обеспечивают трудовые и социальные гарантии выпускников; органы региональной и государственной власти, обладающие правовыми возможностями, согласовывают действия всех социальных партнеров.

При этом важность затронутой проблематики подтверждается не только современными условиями и обстоятельствами, но и возрастающим теоретическим интересом к соответствующей научной проблеме. В последнее десятилетие активизация научного внимания к социальному партнерству в системе среднего профессионального образования доказывается ростом научных исследований. Различные аспекты организации социального партнерства в сфере среднего профессионального образования рассматриваются в качестве предмета научного исследования в диссертациях последних лет А.В. Бориловым (2007), О.В. Зубакиной (2008), И.Н. Любиным (2006), Н.В. Медведевой (2011), М.В. Обориным (2007), Е.В. Павловой (2011), Е.В. Пермяковым (2004), Е.Г. Сафоновой (2003), С.В. Соколовой (2011), Е.В. Суворовой (2008), В.М. Сохабеевым (2006), О.Е. Яворским (2008) и другими.

Очевидно, что подготовка конкурентоспособного, компетентного специалиста не исчерпывается организацией образовательного процесса и развитием социального партнерства. Значительную роль в данном процессе играет стремление самого субъекта, его ценностное отношение к труду и к профессии, в том числе и потребность в построении успешной профессиональной карьеры. Проблема карьеры как один из критериев профессионального развития, достаточно исследована в зарубежной психологии за последние двадцать лет (Э. Шейн, А. Бандура, С. Осипов, Н. Бетц и др.). С изменением социально-экономической ситуации в стране данная проблема стала актуальной и в работах отечественных исследователей. Сегодня уже значителен список исследований, разрабатывающих теоретические и технологические модели карьерного продвижения (А.А. Бодалев, Э.Ф. Зеер,

Е.Г. Молл, И.П. Пастухова, Н.С. Пряжников, Ю.К. Стрелков, Е.А. Могилёвкин, Т.Х. Невструева, И.П. Лотова и др.).

В работах В. Г. Игнатова, В. К. Белолипецкого, А. И. Турчинова обосновываются процессный, статусный, ценностный подходы к пониманию карьеры; А. И. Пригожина, И. Д. Ладанова рассматривают специфику карьерного пути в организационной иерархии. А. Я. Кибанов определяет содержание целей карьеры. В работах А. П. Егоршина, В. К. Романович, Н. Г. Можаяева представлены модели карьеры и карьерные стратегии.

Однако, в большинстве работ карьера рассматривается уже в период профессиональной деятельности; изучается взаимосвязь карьеры с личностными характеристиками, мотивацией, организационной культурой, профессиональной адаптацией и профессиональным самоопределением в период трудовой деятельности. Имеющиеся исследования проблемы карьерного становления, готовности будущего специалиста к построению карьеры немногочисленны, и в основном констатируют факты о структуре карьерных ориентаций и уровнях карьерной готовности, этапах профессионализации и карьерных кризисах. Современная ситуация характеризуется отсутствием мобильных механизмов (организационных форм) социального партнерства, пассивностью представителей рынка труда, отсутствием необходимых навыков социального партнерства у образовательных учреждений, что обуславливает диспропорцию между системой подготовки профессиональных кадров, характером и структурой спроса на рынке труда.

Таким образом, проблема успешного трудоустройства как важнейшего показателя социализации выпускника и эффективности деятельности образовательного учреждения, обеспечивающего условия для построения индивидуальной карьеры, очевидна, а одним из способов ее решения является организация социального партнерства. Несмотря на достаточную теоретическую базу исследований проблемы развития системы среднего профессионального образования и теоретических оснований института социального партнерства, еще не удалось создать целостной теории построения профессиональной карьеры студентами в условиях образовательного процесса и социального партнерства.

Исходя из осуществленного теоретического исследования мы выделили следующие **противоречия** между:

- очевидной потребностью общества в специалисте, готовом к реализации способностей, к личностному и профессиональному росту в условиях профессиональной деятельности, и недостаточными

теоретическими и методическими основаниями, обеспечивающими готовность студента к построению профессиональной карьеры;

- потенциальными возможностями и ресурсами социального партнерства и слабой степенью их применения в построении профессиональной карьеры студентами профессионального колледжа в период обучения.

Таким образом, проблема диссертационного исследования сводится к необходимости разрешения противоречий, вызванных возросшей потребностью педагогической теории и практики в методологических основах выявления потенциальных возможностей и ресурсов социального партнерства в построении профессиональной карьеры студентами профессионального колледжа в период обучения.

Необходимость теоретического осмысления и практического решения названной проблемы явились основанием для выбора темы нашего исследования **«Организационные формы социального партнерства как фактор построения профессиональной карьеры студентами колледжа»**.

Цель исследования состоит в выявлении, научном обосновании организационных форм социального партнерства, создании Модели процесса построения студентами профессиональной карьеры и апробации ее в современном колледже.

Объект исследования: процесс обучения студентов в колледже.

Предмет исследования: процесс построения профессиональной карьеры студентами колледжа в процессе обучения.

Гипотеза исследования:

Возможности организационных форм социального партнерства в построении студентами колледжа профессиональной карьеры могут быть эффективно использованы, если:

- понятие, содержание, структура профессиональной карьеры теоретически обоснованы, согласованы с современными требованиями производства, работодателей и личностного развития;

- процесс построения профессиональной карьеры соответствует этапам профессионального и личностного развития студентов колледжа, адекватно отражается в содержании организационных форм социального партнерства и деятельности по их реализации;

- выбор организационных форм социального партнерства будет теоретически разработан и обоснован результатами диагностики личностных и

профессиональных качеств студентов, ресурсов образовательной среды и потребностей отрасли;

- реализация деятельности организационных форм социального партнерства оценивается успешностью построения профессиональной карьеры студентами колледжа.

В соответствии с проблемой, целью и гипотезой исследования определены следующие *задачи исследования*:

1. Уточнить на основе изучения философской, социологической, психолого-педагогической литературы и с учетом современных требований содержание понятий «профессиональная карьера», «построение профессиональной карьеры», теоретически обосновать ее структуру.

2. Выявить этапы процесса построения профессиональной карьеры студента на основе личностного, социально-образовательного и ресурсного (социальное партнерство) аспектов, обуславливающих логику профессиональной подготовки.

3. Изучить теоретические основы и практический опыт социального партнерства в профессиональном образовании; выявить и обосновать возможности организационных форм социального партнерства, способствующих построению профессиональной карьеры студентами; создать Модель процесса построения студентами профессиональной карьеры в условиях социального партнерства.

4. Экспериментально проверить эффективность обоснованных организационных форм социального партнерства в построении профессиональной карьеры студентами на основе разработанных критериев и показателей.

Методы исследования. В ходе исследования для решения поставленных задач и проверки гипотезы была использована система взаимодействующих, корректирующих и детерминирующих друг друга методов, адекватных предмету исследования:

- *теоретические методы* (сравнительный и ретроспективный анализ философской, психологической, психолого-педагогической литературы; монографий, диссертационных исследований, авторефератов диссертаций, статей и других научных публикаций, отражающих состояние изученности проблемы); обобщение, моделирование;

- *эмпирические*: изучение нормативно-правовых документов в области среднего профессионального образования; изучение и обобщение передового педагогического опыта, диагностика (наблюдение, анкетирование,

интервьюирование, опрос, тестирование, ранжирование, социометрия), педагогический эксперимент; применение различных психолого-педагогических методик;

- статистические: математическая и статистическая обработка, качественный и количественный анализ полученных результатов исследования.

Теоретико-методологической основой исследования являются следующие теории, концепции, положения и подходы отечественных и зарубежных ученых в области проблем подготовки специалистов профессионального образования, используемые в построении профессиональной карьеры на основе социального партнерства:

- теории развития личности (А. Маслоу, Б. Н. Ананьев, Л. С. Выготский, С. Л. Рубинштейн и др.) и теории о личности как субъекте педагогических и профессиональных отношений (А. Г. Асмолов, А. А. Бодалев, И.И. Легостаев, В. Д. Шадриков и др.);

- концепция непрерывного профессионального образования (П. Ф. Анисимов, С. Я. Батышев, Б. С. Гершунский, И.И. Легостаев, Г. В. Мухаметзянова, А. М. Новиков, В. А. Сластёнин, В. В. Сериков и др.);

- положение о закономерностях, этапах, фазах и уровнях профессионального развития (А. К. Маркова, В. Д. Шадриков и др.);

- теории и концепции социального партнерства в современных условиях рыночной экономики и в системе профессионального образования (П. Ф. Анисимов, Г. В. Борисов, О. В. Зубакина, Г. И. Ибрагимов, Н.С. Игнатъев, Е. А. Корчагин, Н.З. Камалиев, Г. В. Мухаметзянова, А. М. Новиков, О. Н. Олейникова, И. М. Реморенко, В. П. Панасюк, Г.П. Скамницкая, И. П. Смирнов, В. В. Шапкин, Ю.В. Шаронин);

- концепции и положения о формировании и развитии профессиональной карьеры в работах Е. А. Могилевкина, Е. Г. Молл, И. П. Лотовой, С. В. Рудаковой, А. М. Шевелевой, Д. Сьюпера, О. П. Цариценцевой, Э. Шейна и др.;

- личностно-деятельностный подход к профессиональному самоопределению (Е. А. Климов, Н. С. Пряжников, В. Ф. Сахаров, Э.И. Сокольникова, С. Н. Чистякова, Н. Н. Чистяков и др.), к организации образовательного процесса (Б. Г. Ананьев, Е. В. Бондаревская, Л. С. Выготский, О. С. Газман, А. В. Петровский и др.);

- целостный, системный подход к исследованию динамичных общепедагогических и профессиональных систем (С. Я. Батышев, Ю.П. Сокольников, Ю. В. Шаронин и др.);

- процессный, статусный и мотивационно-ценностный подходы к построению профессиональной карьеры, теоретических и технологических моделей карьерного продвижения (В. К. Белолипецкий, В. Г. Игнатов, А.П. Егоршин, Е. Г. Молл, Н. С. Пряжников, Е.А. Могилёвкин, Т. Х. Невструева, А.И. Турчинов и др.).

Исследование состояло из **трех этапов** и осуществлялось на базе Профессионального колледжа г. Нижневартовска. В исследовании приняли участие 102 студента колледжа 25, преподавателей, 6 представителей производственной сферы - социальных партнеров.

Первый этап – поисково-теоретический. Данный этап включал анализ философской, психологической, педагогической литературы и был связан с определением основных понятий, категорий и научного аппарата исследования. На основе многолетней работы соискателя в системе среднего профессионального образования составлялся проект экспериментального исследования. На данном этапе изучалось современное состояние проблемы исследования, осуществлялся выбор научно обоснованных подходов к её решению, формировалось понятийно-терминологическое поле изыскания и методологические основы исследования, проводился констатирующий эксперимент.

Второй этап – поисково-эмпирический. На основе осуществленного теоретического анализа и изученного опыта социального партнерства в системе среднего профессионального образования уточнялись цель, задачи и гипотеза исследования. Выявлялись направления, ресурсы и содержание деятельности социальных партнеров в реализации процесса построения профессиональной карьеры студентами, на этой основе разрабатывались организационные формы социального партнерства и проводился педагогический эксперимент по оценке их эффективности в построении профессиональной карьеры студентами колледжа. Разрабатывались, обосновывались и проверялись критерии и показатели оценки эффективности педагогического эксперимента.

Третий этап – аналитический. На данном этапе осуществлялись заключительные этапы педагогического эксперимента, корректировались ведущие понятия, категории, уточнялся методологический аппарат, осуществлялся анализ накопленного теоретического, статистического и эмпирического материала, обобщались итоги исследования, обобщались и обсуждались результаты исследования, проводилась их количественная и качественная обработка, обосновывались выводы исследования, оформлялись его результаты, выполнялась литературная редакция материалов исследования, подготовка публикаций, диссертации, автореферата.

Научная новизна исследования заключается в следующем:

1. *Конкретизированы* с позиций междисциплинарного теоретического анализа основные понятия исследования «карьера» и «построение профессиональной карьеры», выявлена структура карьеры, ее обусловленность личностным потенциалом и социально-образовательным ресурсом.

2. *Обоснован* процессуальный характер карьеры, предполагающий логическую систему ее построения, включающую мотивационный, диагностический, содержательный, деятельностный, оценочно-рефлексивный и презентационный этапы с учетом личностного, социально-образовательного и ресурсного (социальное партнерство) аспектов.

3. *Теоретически обоснованы* организационные формы социального партнерства в системе среднего профессионального образования, способствующие построению профессиональной карьеры студентами; задачи организационных форм социального партнерства и содержание их практической деятельности проектируются исходя из взаимных интересов, целей, ценностей, логики поэтапного построения карьеры на основе диагностики личностных и профессиональных качеств студентов, потребностей отрасли и требований работодателей; создана Модель процесса построения студентами профессиональной карьеры в условиях социального партнерства;

4. *Обоснована и экспериментально проверена* система критериев и показателей оценки эффективности организационных форм в построении профессиональной карьеры студентами колледжа, включающая критерий личностного развития, социально-образовательный критерий и критерий организации уровня социального партнерства.

Теоретическая значимость исследования состоит в обогащении педагогических знаний за счет того, что:

- *уточненные и конкретизированные* понятия «карьера», «построение профессиональной карьеры» на основе изучения научной литературы и с точки зрения психологического, экономического, социологического и социально-психологического подходов вносят определенный вклад в теорию педагогики, теорию высшего педагогического образования;

- *теоретически обоснованные* этапы процесса построения профессиональной карьеры, обусловленные логикой профессионального обучения с учетом личностного, социально-образовательного и ресурсного (социальное партнерство) аспектов дают вклад в теорию и методику высшего профессионального образования;

- *обоснованные* организационные формы социального партнерства, способствующие построению профессиональной карьеры студентами в составе Центра содействия трудоустройству; Совета работодателей; Службы соци-

ально-педагогического сопровождения профессиональной карьеры; Службы маркетинга являются существенным дополнением методики профессионального образования; созданная Модель процесса построения студентами профессиональной карьеры в условиях социального партнерства вносит определенный вклад в методику профессионального образования и теорию педагогического моделирования;

- *обоснованная и реализованная* на практике система критериев и показателей оценки эффективности организационных форм социального партнерства в построении студентами профессиональной карьеры, которая является определенным вкладом в теорию педагогической квалиметрии.

Практическая значимость исследования обусловлена тем, что теоретически обоснованные организационные формы социального партнерства в системе среднего профессионального образования могут быть использованы при организации социального партнерства в системе среднего и высшего профессионального образования; теоретическое обоснование и инструментальные разработки этапов, содержания, критериальной системы оценки эффективности процесса построения профессиональной карьеры студентами в процессе профессиональной подготовки могут быть применимы в любых профессиональных образовательных учреждениях.

Обоснованность и достоверность результатов исследования определяются исходными теоретическими подходами и авторской научной позицией в исследовании; логикой структурирования содержания работы по уровням соподчинения; проведением исследования на методологическом, теоретическом и экспериментальном уровнях; использованием взаимосвязанного комплекса теоретических и эмпирических методов, адекватных предмету и задачам исследования; соблюдением норм и требований к педагогическим исследованиям; подтверждением результатов исследования в ходе экспериментальной работы и их внедрением в практику деятельности учреждения среднего профессионального образования; верификацией и обработкой результатов исследования методами математической статистики; личным опытом управленческой работы автора.

На защиту выносятся следующие положения:

1. Профессиональная карьера есть многоаспектный феномен, являющийся одновременно и процессом и результатом, он обусловлен личностным потенциалом и социально-образовательным ресурсом. Построение карьеры в рамках социальной технологии, направленной на решение индивидуальных и организационных потребностей в развитии, становлении и реализации субъекта в современных условиях социально-экономической среды

является реализацией социально-образовательных механизмов, одним из которых есть социальное партнерство.

2. Построение профессиональной карьеры как многоаспектный и многофакторный процесс, обусловленный личностным, социально-образовательным и ресурсным (социальное партнерство) аспектами и включающий мотивационный, диагностический, содержательный, деятельностный, оценочно-рефлексивный, презентационный этапы. «Построение карьеры» в отличие от «становления карьеры» представляет собой непрерывный процесс реализации личностного потенциала по достижению индивидуально-осознанных профессиональных потребностей, которые отражают его профессиональную стратегию развития и самореализации.

3. Организационные формы социального партнерства, проектируемые на основе идеи реинжиниринга, результатах диагностики личности студентов, анализа потребностей рынка труда и ресурсов образовательной среды, способствующие построению профессиональной карьеры студентами в период обучения. К таким организационным формам относятся: Центр содействия трудоустройству; Совет работодателей; Служба социально-педагогического сопровождения профессиональной карьеры; Служба маркетинга.

Модель процесса построения студентами профессиональной карьеры, созданная автором. Структура модели начинается с цели и заканчивается результатом. Результат получается при реализации этапов построения карьеры с участием процессных и организационных форм социального партнерства с участием всех соответствующих служб колледжа и служб, совместных с работодателями. При реализации используются разработанные критерии и уровни. В итоге более 75% студентов старших курсов демонстрируют высокий уровень сформированности карьерных планов.

4. Оценка эффективности организационных форм в построении профессиональной карьеры студентами, осуществляемая на основе системы критериев и показателей, построенная на теоретическом анализе структуры карьеры и логике процесса построения профессиональной карьеры, включающая критерий личностного развития, социально-образовательный критерий и критерий организации социального партнерства.

Апробация и внедрение результатов исследования осуществлялись посредством:

- выступлений на международных, всероссийских, региональных научно-практических конференциях, а также на семинарах, совещаниях различного уровня в период с 2011-2014 гг.;

- управленческой или профессиональной деятельности в качестве заведующего производственной практикой;
- проведения методических и научно-практических семинаров для руководителей и педагогических работников образовательных учреждений среднего профессионального образования и публикации в печати научно-методических и учебно-методических работ.

Структура работы. Диссертация состоит из введения, двух глав, заключения, библиографического списка и приложений. Основное содержание включает также таблицы, рисунки. Библиографический список включает как российские, так и зарубежные источники.

ОСНОВНОЕ СОДЕРЖАНИЕ ДИССЕРТАЦИИ

Во введении обоснована актуальность исследования, определены его цель, объект, предмет, гипотеза и задачи; изложены положения, выносимые на защиту; приведены сведения о научной новизне, теоретической и практической значимости и апробации результатов исследования.

В первой главе «Научно-теоретический анализ социального партнерства как фактора построения профессиональной карьеры студентов колледжа» представлены результаты теоретического анализа отечественной и зарубежной психолого-педагогической литературы, нормативных документов по проблеме построения профессиональной карьеры будущими специалистами; рассмотрены ведущие подходы (педагогический, психологический, социально-психологический, социологический, экономический) к определению понятия профессиональной карьеры; приведены результаты ретроспективного анализа формирования данного понятия, прослежено становление профессиональной карьеры студента в процессе профессиональной подготовки, рассмотрены содержание, сущность и различные формы социального партнерства.

Отечественные авторы различают широкое и узкое понимание профессиональной карьеры. В первом случае карьера рассматривается как «профессиональное продвижение, профессиональный рост, переход от одних ступеней профессионализма к другим. Во втором случае под карьерой понимается должностное продвижение, где на первый план выступает достижение определенного социального статуса, занятие определенной должности. Несмотря на то, что единого определения понятия «карьера» не существует, выраженного противоречия в определениях нет, и на уровне ключевых понятий карьера может рассматриваться как процесс, деятельность человека; фактор саморазвития личности; последовательность личностных и

профессиональных изменений; ожидаемые и планируемые пути самовыражения; результат социальной, личностной и профессиональной позиции и поведения человека; индивидуальная траектория развития, путь и др. В диссертации рассмотрены основные типы, виды, модели карьеры, проведен ретроспективный анализ самого понятия. Теоретический анализ позволяет сделать вывод, что с одной стороны, карьера рассматривается как самореализация индивида, проявляющаяся в продвижении или достижении престижного, перспективного уровня в профессии или в социуме. А с другой стороны, карьере можно рассматривать как социальную технологию, направленную на решение индивидуальных и организационных потребностей в развитии, становлении и реализации в современных условиях социально-экономической среды. Следовательно, профессиональная карьера носит процессуальный характер, обусловлена личностной активностью субъекта и зависит от социально-образовательной среды. По мнению С.В. Кутняк «процессуальную сущность карьеры специалиста можно рассматривать в трёх аспектах: в личностном, социальном и организационном». Личностный аспект предполагает рассмотрение «карьеры» с позиции самой личности и раскрывает особенности её видения самим субъектом деятельности. В личностном плане карьера является субъективно осознанным суждением человека о своём трудовом будущем, о предстоящих путях самовыражения в трудовой деятельности и удовлетворении полученными результатами. Социальный аспект выражается через представление о карьере с точки зрения социального окружения, общества. В нашем случае – системы социального партнерства. Организационный аспект выражает понимание карьеры как организованного целенаправленного профессионального роста, поэтапного формирования профессиональных компетентностей. Традиционно понимается, что построение карьеры связано с непосредственной профессиональной деятельностью. Но именно в период профессиональной подготовки студентов должны формироваться личностно-профессиональные качества, необходимых для успешного построения карьеры, черты характера, способности, нравственная позиция, мотивация и готовность к построению карьеры, карьерные ориентации. Таким образом, процесс построения профессиональной карьеры студентами в период профессиональной подготовки обусловлен личностным, социально-образовательным и организационным факторами. В качестве механизма обеспечения социально-образовательного ресурса для построения профессиональной карьеры студентами рассматривается социальное партнерство. В большинстве современных источников социальное партнерство трактуется как вид социального взаимодействия, основанный на

сотрудничестве, диалоге, обеспечивающий диалогические отношения социальных субъектов, единство целей и интересов, гармонизацию социальных действий и выработку единой стратегии.

В научной литературе, освещающей вопросы модернизации Российского образования, социальное партнерство рассматривается как одно из условий развития открытых образовательных систем и действенный механизм вовлечения широкого круга заинтересованных лиц в обсуждение и решение проблем развития образования на пути к открытому обществу.

В Федеральном государственном образовательном стандарте среднего профессионального образования в п. VII. «Требования к условиям реализации основной профессиональной образовательной программы» отмечается, что ОПОП должна быть направлена на удовлетворение потребностей рынка труда и работодателей; вариативная часть циклов ОПОП должна быть разработана с учетом потребностей работодателей. В п. VIII. «Требования к оцениванию качества освоения основной профессиональной образовательной программы» подчеркивается о необходимости привлечения потенциальных работодателей к разработке и экспертизе аттестационных материалов, а также к процедуре аттестации.

Процесс становления социального партнерства в сфере профессионального образования в странах Евросоюза начал активно развиваться с середины 50-х до начала 90-х гг. В определении О. Н. Олейниковой социальное партнерство в профессиональном образовании - это мощное средство повышения эффективности профессионального образования и обучения, обеспечивающее связь образовательных услуг с экономической жизнью, сферой труда и необходимый баланс спроса и предложения квалификаций, умений и компетенций на рынке труда. Социальное партнерство в рамках нашего исследования и на основе изученных источников, понимается как «особый тип взаимодействия образовательных учреждений со всеми субъектами рынка труда, его институтами, территориальными органами управления, обеспечивающий максимальное согласование и реализацию интересов всех участников этого процесса».

Проблема организации социального партнерства в современных условиях в большей степени является проблемой образовательного учреждения при отсутствии у него необходимых навыков в организации социального партнерства и на фоне очевидной пассивности представителей рынка труда. Между тем, современные партнерские отношения требуют современных организационных форм как ресурса решения комплекса проблем, связанных с модернизацией профессионального образования.

Исследуя возможности организационных форм социального партнерства в сфере среднего профессионального образования, мы анализировали и выявляли те формы организации социального партнерства, которые были бы наиболее эффективными в построении студентами профессиональной карьеры. Значительный опыт партнерских отношений учебных заведений, предприятий, организаций накоплен системой профессионального образования на региональном и территориальном уровнях. В ряде регионов (Санкт-Петербург, Ленинградская, Новгородская, Псковская области) созданы консультативные советы по профессиональному образованию при областных Администрациях. Ярким примером эффективной организации социального партнерства в современных условиях можно привести пример деятельности учебного заведения - Тольяттинского технического колледжа ВАЗа. В работах О. Н. Олейниковой обосновано, что форма социального партнерства «зависит от основной модели профессионального образования и обучения, принятой в конкретной стране, которая, в свою очередь, является производной от типа индустриальных отношений». Формы организации социального партнерства в сфере профессионального обучения могут быть дифференцированы на уровне предприятия (учреждения), национальном, региональном, муниципальном, на уровне отраслей.

Во второй главе « **Экспериментальное обоснование реализации организационных форм социального партнерства в построении профессиональной карьеры студентами колледжа**» показаны результаты констатирующего исследования состояния построения профессиональной карьеры студентами колледжа, анализа социально-образовательной среды колледжа как ресурса для построения карьеры студентами, осуществлена проверка эффективности организационных форм социального партнерства в построении студентами профессиональной карьеры, обобщены результаты и сделали выводы.

Ведущим фактором, мотивом и вектором карьерного роста, становления, продвижения или построения карьеры является личность, субъект, человек. Согласно результатам анкетирования, подавляющее большинство студентов начальных курсов не ставят цели построения профессиональной карьеры в период обучения в колледже, считая, что данный процесс носит естественный характер и начинается в период трудовой деятельности. Кроме того, показателями карьеры студенты назвали высокую зарплату, соответствие работы имеющимся знаниям, способностям, навыкам и получение удовлетворенности от работы. Иными словами, студенты в большинстве своем не вкладывают в понимание карьеры личностную деятельность

составляющую, считая, что сам факт полученного образования гарантированно даст возможность карьерного роста. Следовательно, построение карьеры студентами должно начинаться с формирования знаний о карьере как о процессе, обусловленном личностной мотивацией и целеполаганием, процессе индивидуального стратегического продвижения. Такая позиция студентов отражается в отзывах работодателей. Так, Н.В. Поправко и Д. О. Афанасьева объединили претензии работодателей к молодым специалистам в две группы:

- образовательные учреждения готовят слишком абстрактно, обобщенно, нередко образование, полученное специалистами оказывается устаревшим, отставшим от новых используемых на производстве технологий, что требует дополнительных затрат на каждого нового специалиста;

- выпускники, в свою очередь, демонстрируют низкую мотивацию к труду, обучению, самообразованию, самореализации, отсутствие стремления к карьере, при этом предъявляют завышенные требования к условиям труда и высокой его оплате.

Между тем, изучение мнения педагогов позволяет констатировать, что социальное партнерство - важный фактор, обеспечивающий высокую эффективность процесса профессионального обучения, повышающий уровень подготовки выпускников к самостоятельной профессиональной деятельности и социализации (92 % педагогов колледжа). Построение карьеры еще в стенах учреждения – необходимая составляющая готовности выпускника к труду, обеспечивающая закрепление его на рабочем месте, формирующая представление о профессии и труде как жизненной стратегии выпускника (88% педагогов колледжа). На сегодняшний день в науке и практике стройной, научно обоснованной системы взаимодействия образовательных учреждений СПО с социальными партнерами не существует. Существующие формы социального партнерства ограничивается связями с предприятиями, предоставляющими базы профессиональных (производственных) практик, взаимодействием с семьями студентов, школами и вузами.

Результаты констатирующего этапа педагогического эксперимента подтверждаются данными педагогических исследований в области построения карьеры (Малевская-Малевич Е.С., Прусова Н.И., Козырева М. П. и др.), позволяют определить содержательно-процессуальный подход к решению проблемы и выделить в процессе построения карьеры, вслед за С.В. Кутняк, три аспекта: личностный, социальный и организационный. Содержательная характеристика данных аспектов представлена в первой главе. В ходе эксперимента нами реализована процессуальная сторона названных аспектов. Констатирующий этап педагогического эксперимента решал задачи оценки

реального состояния развития социального партнерства, социально-образовательной среды и готовности студентов к построению карьеры на основе критерия личностного развития, социально-образовательного критерия и критерия развития социального партнерства.

Личностные характеристики будущего специалиста являются важнейшим фактором, определяющим карьеру специалиста в дальнейшем, как в рамках предприятия, так и на рынке труда в целом. Согласно полученным результатам у студентов выраженная несформированность карьерных планов обуславливает заниженную мотивацию к самосовершенствованию, личностному развитию, при этом ярко выраженное стремление к материальному благополучию и общественному признанию. Оценка критерия личностного развития по показателям уровня карьерного развития и готовности к построению индивидуальной карьеры студентов колледжа позволяет констатировать исключительно низкий уровень (таблица 1). Все результаты диагностики помещаются в индивидуальный портфолио выпускника, и сравниваются с результатами ежегодного мониторинга, отмечается динамика развития мотивационных потребностей, карьерного развития каждого студента.

Оценка эффективности социально-образовательной среды как ресурса для построения профессиональной карьеры студентами осуществлялась по следующим показателям: наличие карьерной среды в образовательном учреждении, организованное социально-педагогическое сопровождение процесса построения карьеры студентами, наличие дополнительных ресурсов (дополнительные образовательные программы, мероприятия, способствующие построению карьеры, типа профессиональных проб, встреч с работодателями, профессиональных конкурсов, социально-профессионального проектирования, составление портфолио профессиональной карьеры студентов и другие). Оценка социально-образовательной среды колледжа для построения профессиональной карьеры студентами в ходе констатирующего исследования позволяют определить следующие проблемы.

Таблица 1.

Результаты оценки показателей построения профессиональной карьеры студентами колледжа

<i>Показатели критерия личностного развития</i>	<i>Респонденты (студенты первого курса, в % (25 чел.))</i>	<i>Респонденты (студенты четвертого курса в % (27 чел.))</i>
Мотивация и готовность к построению	Высокий уровень – 0%	Высокий уровень – 0%

карьеры	Средний уровень – 0% Низкий уровень – 100%	Средний уровень – 81% Низкий уровень – 19%
Наличие карьерного плана	Высокий уровень – 0% Средний уровень – 0% Низкий уровень – 100%	Высокий уровень – 0% Средний уровень – 55% Низкий уровень – 45%
Знания о сущности и содержании карьеры	Высокий уровень – 0% Средний уровень – 0% Низкий уровень – 100%	Высокий уровень – 0% Средний уровень – 78% Низкий уровень – 22%
Мотивация к обучению и самообразованию, профессиональному труду	Высокий уровень – 0% Средний уровень – 35% Низкий уровень – 65%	Высокий уровень – 0% Средний уровень – 89% Низкий уровень – 11%

Во-первых, наличие «Центра содействия трудоустройству», является весьма положительным фактором в построении профессиональной карьеры студентов, однако, центр, фактически не участвует в формировании содержания как основных, так и дополнительных ПОП, слабо взаимодействует с процессами их реализации; не взаимодействует с социальными партнерами, не осуществляет мониторинга профессиональных стремлений студентов. Во-вторых, по-прежнему, основными показателями качества работы колледжа в настоящее время, остается сохранность контингента, доля выпускников, получивших повышенный уровень квалификации по профессии и доля трудоустроенных от общего количества выпускников, в то время как целевым показателем логичней считать долю трудоустроившихся именно по профессии. В-третьих, несогласованность целевых ориентиров у различных структурных подразделений Колледжа в содействии построению профессиональной карьеры студентам проявляется в незаинтересованности значительного числа структур, что объясняет отсутствие программ, способствующих реализации профессиональной успешности и построению профессиональной карьеры, программ по профессиональной адаптации и профессиональной мобильности студентов и выпускников. Немалое значение имеет и отсутствие программ предпрофильного и профильного образования для обучающихся общеобразовательных школ, как следствие – низкая учебная и карьерная мотивация (т.е. уровень профессионального самоопределения) абитуриентов. Следовательно, уровень ресурсного обеспечения процесса построения студентами колледжа профессиональной карьеры можно оценить как недостаточный. Согласно результатам констатирующей диагностики, уровень развития социального партнерства в колледже также можно считать недостаточным.

Для повышения уровня развития социального партнерства колледжа и предприятий региона необходимо в системе взаимовыгодных задач

ориентироваться на решение социально-образовательных проблем, разработать нормативно-правовую базу социального партнерства, выйти на долгосрочные программы, нормативно обусловленную стратегическую деятельность, социально-значимые программы и проекты, мотивированные социальными и нематериальными общими интересами.

Решение проблемы развития социального партнерства как ресурса построения профессиональной карьеры студентами колледжа видится нами в моделировании и реализации организационных форм социального партнерства.

Социальное партнерство выступает одной из форм социального взаимодействия, следовательно, предполагает включенность в один и тот же процесс (в нашем случае - процесс построения профессиональной карьеры студентами колледжа), разных сторон, и обуславливает поиск эффективных организационных форм данного взаимодействия. Анализ научной литературы позволяет сделать вывод, что наиболее распространенными на сегодняшний день являются следующие организационные формы: попечительский совет, совет партнеров образовательного учреждения, ресурсный центр социального партнерства, территориальный межведомственный координационный совет, рефлексивный семинар. Основными формами социального партнерства в настоящее время применительно к сфере профессионального образования большинство исследователей называют договорные отношения образовательных учреждений с работодателями, службой занятости, профсоюзами, родителями и т.п., позволяющие отслеживать и учитывать динамику развития рынка труда, объемы и структуру востребуемых профессий, а также диктуемые обществом социально-культурные приоритеты. Вместе с тем, И. П. Смирнов, В. А. Михеев и другие отмечают, что современное социальное партнерство системы образования и сферы труда характеризуется многообразием субъектов и институтов партнерских отношений, многоликостью форм договоров и соглашений, но, вместе с тем, неупорядоченностью организационных структур и механизмов регулирования социального диалога.

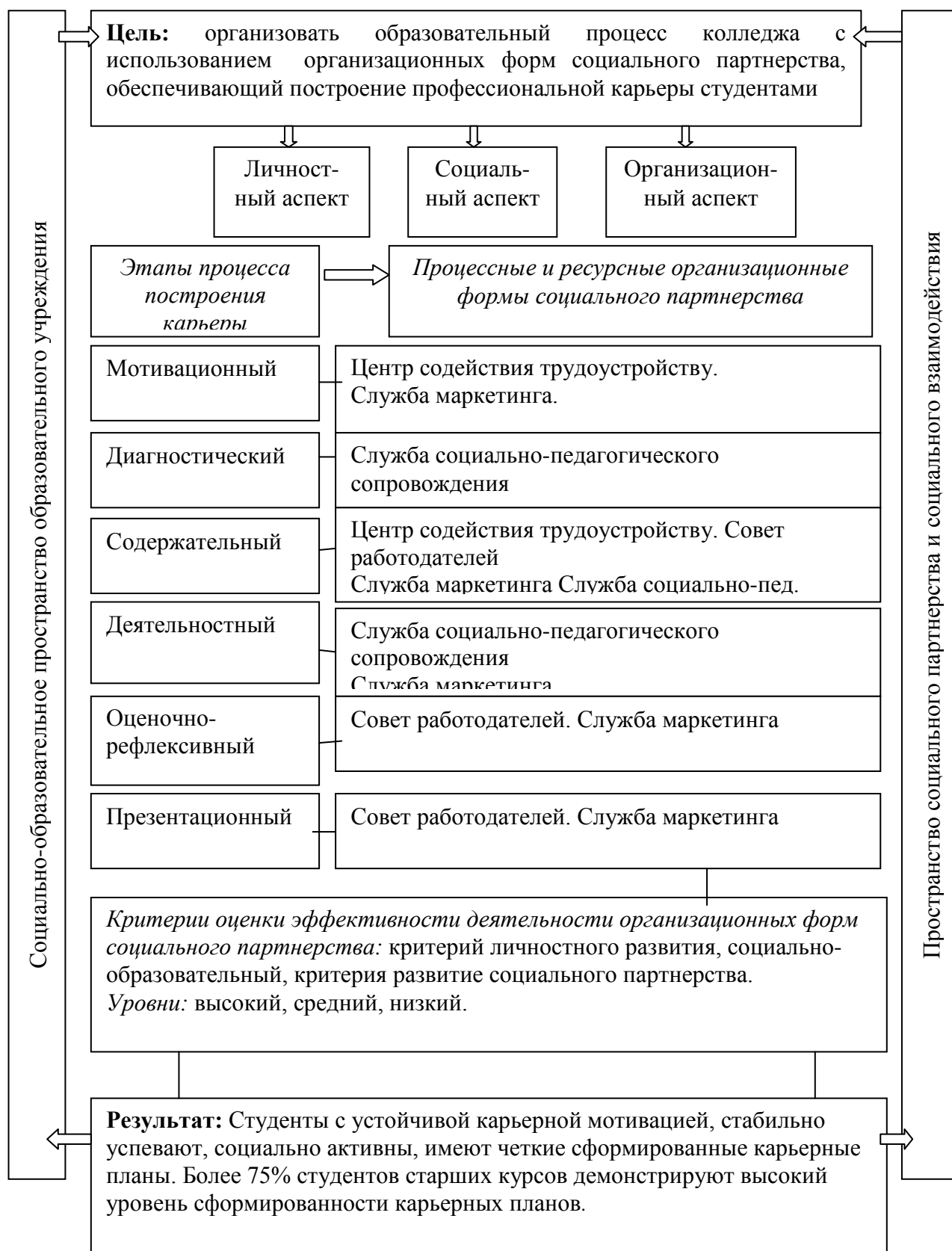
Таким образом, анализ теории и практики социального партнерства в системе среднего профессионального образования позволяет констатировать очевидное противоречие между объективной необходимостью развития социального партнерства в современных условиях как важнейшего средства повышения качества подготовки специалиста, с одной стороны, и неразработанностью организационных форм социального партнерства – с другой. Идея нашего исследования заключается в обосновании и доказательстве эффективности таких организационных форм социального

партнерства, которые способствовали бы построению профессиональной карьеры студентами в период обучения в колледже. Рисунок 1.

В основу идеи моделирования организационных форм может быть положена идея реинжиниринга (Е. Г. Ойхман, Э. В. Попов), в которой выделяют процессные и ресурсные подразделения системы обеспечения результата. К первым относятся организационные формы, связанные с образовательным процессом. Ресурсные организационные формы социального партнерства непосредственно не связаны с образовательным процессом, но обладают различными ресурсами, обеспечивающими и процесс построения профессиональной карьеры, и образовательный процесс в целом. К ресурсным организационным формам могут относиться такие как, информационные центры, центр мониторинговых исследований, ресурсные центры, Центр помощи трудоустройству, методические комиссии по утверждению УМК, Совет работодателей и др. (Рис.1).

Структура модели начинается с цели и заканчивается результатом. Результат получается при реализации этапов построения карьеры с участием процессных и организационных форм социального партнерства с участием всех соответствующих служб колледжа и служб, совместных с работодателями. При реализации используются разработанные критерии и уровни. В итоге более 75% студентов старших курсов демонстрируют высокий уровень сформированности карьерных планов.

Модель процесса построения студентами профессиональной карьеры в условиях социального партнерства



В рамках формирующего этапа педагогического эксперимента нами реализуются четыре основные организационные формы социального партнерства с учетом опыта организации социального партнерства в колледже, диагностики реальной ситуации в образовательном учреждении, диагностики проблем в профессиональном развитии учащихся и совокупности результатов констатирующего этапа педагогического эксперимента. К таким организационным формам относятся: Центр содействия трудоустройству; Совет работодателей; Служба социально-педагогического сопровождения профессиональной карьеры; Служба маркетинга.

Организационные формы представляют собой объединение социальных партнеров из числа представителей образовательного процесса колледжа, муниципальных служащих, представителей производственной сферы и потенциальных работодателей.

Собственно процесс построения профессиональной карьеры в период профессионального обучения можно проектировать в совокупности этапов, определенных логикой процессуального подхода к построению карьеры и логикой образовательного процесса профессионального учреждения, представленных в таблице 2.

Таблица 2.

Этапы построения профессиональной карьеры студентами колледжа

<i>Этап построения карьеры</i>	<i>Содержание этапа</i>	<i>Возможности социального партнерства</i>	<i>Результат для студента</i>
Моти-вааци-онный	Формирование и развитие у студентов на фоне осознанного выбора профессии и мотивации к профессиональному труду мотивации к построению индивидуальной профессиональной карьеры.	Встречи с работодателями и представителями профессий, участие в совместных с предприятиями профессиональных конкурсах, праздниках, конференциях и др. мероприятиях, развивающих мотивацию к профессии.	Устойчивая мотивация и сформированная готовность к построению профессиональной карьеры. Наличие карьерной цели и ее выражение в карьерном плане.
	Проведение диагностики готовности и направленности к построению	Диагностика личностных и профессиональных качеств студентов на основе сформулированных работодателями требований к специалисту.	Профессиональный диагностический профиль, профессиограмма, знание своих

Диагностический	профессиональной карьеры, диагностика личностных качеств, необходимых для построения карьеры в конкретной профессиональной области, карьерных планов и стратегий.	Мониторинг профессионального развития студента, его оформление в портфолио выпускников; психолого-педагогическое сопровождение процесса построения карьеры и консультирование в первый год работы выпускника.	сильных и слабых сторон, развитие рефлексии и навыков самоанализа. Сформированная потребность в саморазвитии и самосовершенствовании.
Содержательный	Формирование у студентов знаний о сущности, содержании, структуре и способах развития профессиональной карьеры. Соотношение своих личностных характеристик с карьерными планами.	Реализация в образовательном процессе обучающихся и классных часов «Я и моя карьера». Работа информационного центра, социально-психологическое сопровождение. Работа Центра содействия трудоустройству. Участие в профессиональных пробах, профессиональных конкурсах, социально-профессиональном проектировании.	Устойчивые знания и представления о карьере, об индивидуальной профессиональной карьере, оформление портфолио выпускника, знание своих характерологических и личностных особенностей для соответствия их с профессиональной деятельностью
Деятельностный	Осуществление деятельности по построению карьеры с учетом диагностических данных, а именно - формирование портфолио, участие в мероприятиях, направленных на формирование и развитие профессиональных знаний, навыков и умений, приобретения профессионального опыта.	Совместные с работодателями мероприятия: профессиональные конкурсы, праздники, профессиональное и социальное проектирование, профессиональные пробы, олимпиады, наставничество, производственная практика, стажировки.	Приобретение первичных профессиональных навыков, расширение знаний о профессии, развитие социальной и коммуникативной компетентностей, повышение профессиональной адаптации, самореализация, самоактуализация.
Оценочно-рефлексивный	Мониторинг процесса построения профессиональной карьеры	Социально-психологическое сопровождение. Анализ портфолио. Государственная итоговая аттестация.	Формирование знаний о личностном мотивационном профиле, развитие рефлексивных навыков.
Презентационный	Составление, анализ и конкурс портфолио как отражение карьерного плана. Составление резюме.	Конкурс портфолио. Публичная презентация портфолио.	Развитие навыков самопрезентации, умений первичного взаимодействия на рынке труда.

Формирующий этап педагогического эксперимента проходил следующим образом. Построение карьеры студентами должно начинаться с формирования знаний о карьере как о процессе, обусловленном личностной мотивацией и целеполаганием, процессе индивидуального стратегического продвижения. Следующим этапом построения профессиональной карьеры студентами является деятельностный. Студенты активно принимали участие в различного рода мероприятиях профессиональной направленности, как то: социально-профессиональное проектирование, конкурсы профессионального мастерства, экскурсии на предприятия, встречи с работодателями, предметные декады, студенческие научные конференции. Для доказательства сказанного и оценки эффективности деятельности организационных форм в построении студентами профессиональной карьеры мы провели контрольную диагностику. Результаты сравнительного анализа представлены на диаграмме 1.

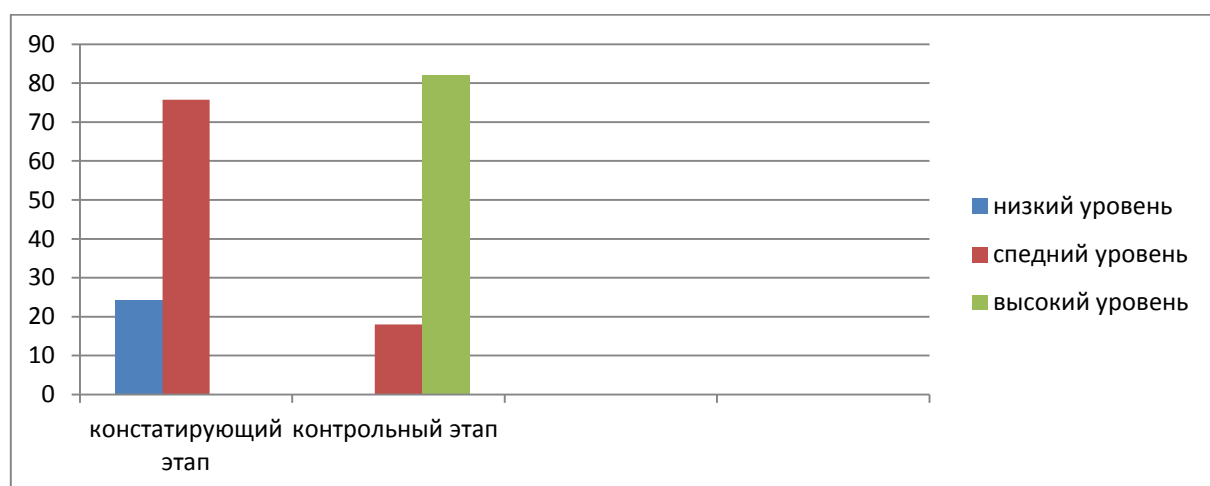


Диаграмма 1.

Сравнительные результаты педагогического эксперимента

Итак, оценка критерия личностного развития у студентов, принявших участие в формирующем этапе эксперимента, подтвердила нашу гипотезу. Начиная с третьего курса у всех студентов разработан карьерный план, все (100%) студенты 3,4,5 курсов обучаются по дополнительным программам профессионального обучения («Слесарь по ремонту автомобилей», «Слесарь по ремонту дорожно-строительных машин и тракторов», «Контролер технического состояния автотранспортных средств»). Студенты имеют разработанные портфолио, начиная с третьего курса проходят производственную практику на конкретном выбранном предприятии, более трети студентов (31 человек) принимает участие в социально-профессиональном проектировании, конференциях, коммерческих проектах под руководством представителей предприятий.

При консолидации ресурсов колледжа и социального партнерства, все ресурсы образовательной среды колледжа согласно показателям социально-образовательного критерия задействованы для построения студентами профессиональной карьеры в период обучения в колледже. Безусловной оценкой эффективности карьерного развития студента является его трудоустройство, закрепляемость на производстве и удовлетворенность всех сторон – молодого специалиста и работодателя. Таким образом, развитие системы социального партнерства на уровне разнообразных организационных форм не только представляется эффективным механизмом в построении профессиональной карьеры студентами, но и отвечает всем современным требованиям к социальному партнерству в сфере профессионального образования. В ходе исследования нами решены все задачи, гипотеза нашла свое подтверждение. Вместе с тем, нами были разработаны и экспериментально апробированы только четыре организационные формы, следовательно, проблема социального партнерства в системе среднего профессионального образования имеет значительное проблемное поле для дальнейшего исследования.

В *заключении* диссертации обобщены результаты диссертационного исследования, сформулированы основные выводы, подтверждающие выдвинутую гипотезу, определены перспективы дальнейших разработок по проблеме исследования.

Основные выводы исследования:

1. Изучение теоретических основ поставленной проблемы позволяет сделать вывод, что карьера как многоаспектный феномен имеет двойственный смысл: как процесс движения (продвижения), и как результат этого движения (развития). Являясь и процессом и результатом, карьера выступает ведущим фактором профессионального развития и самореализации личности, достижения престижного, перспективного уровня в профессии и в социуме. Вместе с тем, карьеру можно рассматривать как социальную технологию, направленную на решение индивидуальных и организационных потребностей в развитии, становлении и реализации в современных условиях социально-экономической среды. Следовательно, профессиональная карьера носит процессуальный характер, обусловлена личностной активностью субъекта и зависит от социально-образовательной среды.

2. Процесс построения карьеры обусловлен логикой профессиональной подготовки специалиста, его профессионального продвижения, включает мотивационный, диагностический, содержательный, деятельностный, оценочно-рефлексивный, презентационный этапы. Педагогически

организованный процесс построения профессиональной карьеры в условиях социального партнерства основан на развитии личностного потенциала и реализации социально-образовательного ресурса.

3. Организационные формы социального партнерства представляют собой объединение социальных партнеров из числа представителей колледжа, муниципальных служащих, представителей производственной сферы и потенциальных работодателей. В основу идеи моделирования организационных форм положена идея реинжиниринга. Создана Модель процесса построения студентами профессиональной карьеры в условиях социального партнерства. Структура модели начинается с цели и заканчивается результатом. Результат получается при реализации этапов построения карьеры с участием процессных и организационных форм социального партнерства с участием всех соответствующих служб колледжа и служб, совместных с работодателями. При реализации используются разработанные критерии и уровни. В итоге более 75% студентов старших курсов демонстрируют высокий уровень сформированности карьерных планов.

К процессным организационным формам относятся формы, связанные с образовательным процессом. Ресурсные организационные формы социального партнерства обладают различными ресурсами, обеспечивающими и процесс построения профессиональной карьеры, и образовательный процесс в целом. К таким организационным формам относятся: Центр содействия трудоустройству; Совет работодателей; Служба социально-педагогического сопровождения профессиональной карьеры; Служба маркетинга.

4. Диагностика успешности построения профессиональной карьеры студентами и эффективность реализуемых организационных форм социального партнерства осуществляется за счет разработанных на основе теоретического анализа структуры карьеры и логики процесса построения профессиональной карьеры; она включает критерий личностного развития, социально-образовательный критерий и критерий организации социального партнерства.

Вместе с тем проведенное исследование показало тенденции и дальнейшие пути исследования проблемы карьерного роста с учетом стандартов третьего поколения, профессиональных стандартов, разработки путей и условий реализации разработанной модели процесса построения студентами профессиональной карьеры в условиях социального партнерства.

Основные результаты диссертационного исследования нашли отражение в следующих публикациях.

Статьи, опубликованные в научных изданиях, включенных в Перечень российских рецензируемых научных журналов для публикации основных научных результатов диссертаций

1. Верхотурцев, В.С. Экономико-правовое обоснование целесообразных организационных форм социального партнерства [Текст] / В.С. Верхотурцев // «Среднее профессиональное образование» – 2014–№1. – С.48-49.

2. Верхотурцев, В.С. Теоретический анализ проблемы управления построением профессиональной карьеры студента [Текст] / В.С. Верхотурцев // «Международный научный журнал» – 2014. – №4. – С.102-107.

3. Верхотурцев, В.С. Организационные формы социального партнерства в построении студентами колледжа профессиональной карьеры [Текст] / В.С. Верхотурцев // «Теория и практика общественного развития» – 2014. – №17. – С. 196-198.

Научно-методические статьи

4. Верхотурцев, В.С. К вопросу о планировании профессиональной карьеры студентами [Текст] / В.С. Верхотурцев // Региональное образование XXI века: проблемы и перспективы. / глав. ред. О.В.Ройтблат. – Тюмень: изд-во Тюменского областного государственного института развития регионального образования, 2011.– №2. – С.14-16.

5. Верхотурцев, В.С. Карьера как механизм личностной и профессиональной самореализации. [Текст] / В.С. Верхотурцев // Научные труды аспирантов и соискателей Нижневартковского государственного университета. / отв. ред. С.И.Горлов. – Нижневартовск: изд-во Нижневартковского государственного университета, 2014. – Выпуск 11. – С. 98-103.

Материалы научных конференций

6. Верхотурцев, В.С. Социальное партнерство как механизм обеспечения качества образования [Текст] / В.С. Верхотурцев // Теоретические и прикладные аспекты личностно-профессионального развития: материалы IV Всероссийской научно-практической конференции с международным участием. Часть 1. – Санкт-Петербург, – 2011. – С.55-56.

7. Верхотурцев, В.С. Содержание понятия «карьера» [Текст] / В.С. Верхотурцев // Специфика педагогического образования в регионах России // Сборник научных статей V-й Всероссийской научно-практической конференции. В 3-х частях.– Тюмень – Санкт-Петербург, – 2012. – Часть I, – С.20-21.

8. Верхотурцев, В.С. Социальное партнерство в системе профессионального образования [Текст] / В.С. Верхотурцев // Проблемы

педагогической инноватики в профессиональной школе: материалы 13-й Международной научно-практической конференции, – Санкт-Петербург, – 2012. – С.117-120.

9. Верхотурцев, В.С. Построение профессиональной карьеры студентами колледжа как механизм профилактики девиантного поведения [Текст] / В.С. Верхотурцев // Профилактика отклоняющегося поведения несовершеннолетних группы социального риска: материалы Городской заочной научно – практической конференции. – Москва, – 2012, – С.29-31.

10. Верхотурцев, В.С. Современные проблемы профессионального образования в условиях социального партнерства [Текст] / В.С. Верхотурцев // Социальное взаимодействие в различных сферах жизнедеятельности: материалы II Международной научно-практической конференции. – Санкт-Петербург, 2012. – С.276-280.

11. Верхотурцев, В.С. Становление карьеры студентов колледжа в процессе их профессиональной подготовки [Текст] / В.С. Верхотурцев // Модернизация системы профессионального образования на основе регулируемого эволюционирования: материалы XI Международной научно-практической конференции. – Москва - Челябинск, – 2012. – С.73-77.

12. Верхотурцев, В.С. Подготовка персонала учреждений среднего профессионального образования в условиях модернизации Российского образования [Текст] / В.С. Верхотурцев // Россия и Европа связь культуры и экономики : материалы IV международной научно- практической конференции. Прага, Чешская республика, – 2012. – С.30-33

13. Верхотурцев, В.С. К вопросу о качестве образовательного процесса/[Текст] / В.С. Верхотурцев // Научное творчество XXI века. Сборник трудов (по итогам VI Международной научно-практической конференции студентов, аспирантов и молодых ученых) – Красноярск, – 2012. – С. 29-32.

14. Верхотурцев, В.С. Организационные формы социального взаимодействия в системе среднего профессионального образования [Текст] / В.С. Верхотурцев // Социальное взаимодействие в различных сферах жизнедеятельности : материалы III Международной научно-практической конференции – Санкт-Петербург, – 2013. – С. 261-264.

15. Верхотурцев, В.С. Образовательный ресурс колледжа для построения профессиональной карьеры студентами [Текст] / В.С. Верхотурцев // Педагогика в глобализирующемся пространстве науки//: материалы VII Всероссийской научно-практической конференции «Педагогика в глобализирующемся пространстве науки» Тобольск-Москва, – 2013. – с.56-57.

Научное издание

ВЕРХОТУРЦЕВ ВЯЧЕСЛАВ СЕРГЕЕВИЧ

**ОРГАНИЗАЦИОННЫЕ ФОРМЫ СОЦИАЛЬНОГО
ПАРТНЕРСТВА КАК ФАКТОР ПОСТРОЕНИЯ
ПРОФЕССИОНАЛЬНОЙ КАРЬЕРЫ
СТУДЕНТАМИ КОЛЛЕДЖА**

АВТОРЕФЕРАТ

диссертации на соискание ученой степени
кандидата педагогических наук

Специальность 13.00.08

– теория и методика профессионального образования

Формат 60/90 1/16 Объем 1,5 А.Л. Тираж 100 экз. Заказ ...

Отпечатано в Издательстве

Нижевартовского государственного университета

628615, Тюменская область, г.Нижевартовск, ул. Дзержинского, 11