

УТВЕРЖДАЮ

Ректор  
ФГБОУ ВО «НВГУ»

/Горлов С.И./

«25» ноября 2024 г.

**Паспорт доступности  
объекта социальной инфраструктуры (ОСИ)  
№ 2**

1. Общие сведения об объекте

- 1.1. Наименование (вид) объекта: Физкультурно-оздоровительный комплекс ФГБОУ ВО "Нижневартовский государственный университет";
- 1.2. Адрес объекта: 628616, Российская Федерация, Ханты-Мансийский автономный округ – Югра, г. Нижневартовск, ул. Ленина, д. 2;
- 1.3. Сведения о размещении объекта:
- отдельно стоящее здание: деятельность осуществляется на 4 этажах, общая площадь 8972,4 кв.м.;
  - наличие прилегающего земельного участка: Да, 11157 кв.м.;
- 1.4. Год постройки здания 2008 г., последнего капитального ремонта: 2019 г.;
- 1.5. Дата предстоящих плановых ремонтных работ:  
Текущего: 2025 г.;
- Капитального: \_\_\_\_\_;
- Сведения об организации, расположенной на объекте
- 1.6. Название организации (учреждения):  
Федеральное государственное бюджетное образовательное учреждение высшего образования «Нижневартовский государственный университет», (ФГБОУ ВО «НВГУ»);
- 1.7. Юридический адрес организации (учреждения):  
628605, Российская Федерация, Ханты-Мансийский автономный округ – Югра, г. Нижневартовск, ул. Ленина, д. 56;
- 1.8. Основание для пользования объектом (оперативное управление, аренда, собственность): Собственность;
- 1.9. Форма собственности (государственная, негосударственная):  
Государственная;
- 1.10. Территориальная принадлежность (федеральная, региональная, муниципальная):  
Федеральная;
- 1.11. Вышестоящая организация:  
Министерство образования и науки Российской Федерации;
- 1.12. Адрес вышестоящей организации, другие координаты:  
125993 г. Москва ул. Тверская, д. 11. Email: info@minobrнауки.gov.ru;

## 2. Характеристика деятельности организации на объекте (по обслуживанию населения)

- 2.1. Сфера деятельности: образование;
- 2.2. Виды оказываемых услуг: высшее образование;
- 2.3. Форма оказания услуг: на объекте, дистанционно;
- 2.4. Категории обслуживаемого населения по возрасту: взрослые трудоспособного возраста;
- 2.5. Категории обслуживаемых инвалидов: инвалиды, передвигающиеся на коляске, инвалиды с нарушениями опорно-двигательного аппарата; нарушениями зрения, нарушениями слуха, нарушениями умственного развития;
- 2.6. Плановая мощность:  
посещаемость (количество обслуживаемых в день) – 400 чел., вместимость - 455 чел., пропускная способность - 510 чел.;
- 2.7. Участие в исполнении ИПР инвалида, ребенка-инвалида (да, нет): нет;

## 3. Состояние доступности объекта

- 3.1 Путь следования к объекту пассажирским транспортом:  
ООТ «Самотлорнефтегаз» по ул. Ленина, по направлению к Проспекту Победы, маршруты:  
Автобусы - № 6, 9, 11, 13;  
ООТ «ТРЦ Юграмолл» по ул. Ленина, по направлению к ул. Индустриальной, маршруты:  
Автобусы - № 6, 9, 13;
- 3.1.1. Наличие адаптированного пассажирского транспорта к объекту:  
ООТ «Самотлорнефтегаз» по ул. Ленина, по направлению к Проспекту Победы, маршруты:  
Автобусы - № 6, 9, 11, 13;  
ООТ «ТРЦ Юграмолл» по ул. Ленина, по направлению к ул. Индустриальной, маршруты:  
Автобусы - № 6, 9, 13;
- 3.2 Путь к объекту от ближайшей остановки пассажирского транспорта:
  - 3.2.1. расстояние до объекта от остановки транспорта:  
ООТ «Самотлорнефтегаз» по ул. Ленина, по направлению к Проспекту Победы, расстояние – 360 м;  
ООТ «ТРЦ Юграмолл» по ул. Ленина, по направлению к ул. Индустриальной, расстояние – 360 м;
  - 3.2.2. время движения (пешком):  
ООТ «Самотлорнефтегаз» по ул. Ленина, по направлению к Проспекту Победы, время – 1-2 минуты;  
ООТ «ТРЦ Юграмолл» по ул. Ленина, по направлению к ул. Индустриальной, время – 1-2 минуты;
  - 3.2.3. Наличие выделенного от проезжей части пешеходного пути (да, нет):  
ООТ «Самотлорнефтегаз» по ул. Ленина, по направлению к Проспекту Победы – Да, адаптирован частично;  
ООТ «ТРЦ Юграмолл» по ул. Ленина, по направлению к ул. Индустриальной – Да, адаптирован частично;
  - 3.2.4. Перекрестки: есть, регулируемые (светофор);
  - 3.2.5. Информация на пути следования к объекту: нет;
  - 3.2.6. Перепады высоты на пути: есть;  
Их обустройство для инвалидов на коляске: есть (Пути следования не оборудованы, отсутствует визуальная, контрастная маркировка; высота перепада выше предельной нормы, согласно СП 59.13330.2020);

### 3.3. Организация доступности объекта для инвалидов – форма обслуживания\*

№	Категория инвалидов (вид нарушения)	Вариант организации доступности объекта (формы обслуживания)*
	Все категории инвалидов и МГН	Б
1	<i>в том числе инвалиды:</i>	
2	передвигающиеся на креслах-колясках	Б
3	с нарушениями опорно-двигательного аппарата	Б
4	с нарушениями зрения	Б
5	с нарушениями слуха	Б
6	с нарушениями умственного развития	Б

\* - указывается один из вариантов: «А», «Б», «ДУ», «ВНД»

### 3.4 Состояние доступности основных структурно-функциональных зон

№	Основные структурно-функциональные зоны	Состояние доступности, в том числе для основных категорий инвалидов**
1	Территория, прилегающая к зданию (участок)	ДЧ-И (К, О, Г, У) ВНД (С)
2	Вход (входы) в здание	ДУ (О, С, К) ДЧ-И (Г, У)
3	Путь (пути) движения внутри здания (в т.ч. пути эвакуации)	ДУ (К, О, Г, У) ВНД (С)
4	Зона целевого назначения здания (целевого посещения объекта)	ДЧ-И (О, У) ВНД (К, С, Г)
5	Санитарно-гигиенические помещения	ДЧ-И (О, Г, У) ВНД (К, С)
6	Система информации и связи (на всех зонах)	ДУ (С, К, О, У) ВНД (Г)
7	Пути движения к объекту (от остановки транспорта)	ВНД

\*\* Указывается: ДП-В - доступно полностью всем; ДП-И (К, О, С, Г, У) – доступно полностью избирательно (указать категории инвалидов); ДЧ-В - доступно частично всем; ДЧ-И (К, О, С, Г, У) – доступно частично избирательно (указать категории инвалидов); ДУ - доступно условно, ВНД – временно недоступно

### 3.5. Итоговое заключение о состоянии доступности ОСИ:

В части СФЗ (структурно-функциональных зон) наличие архитектурно-планировочных барьеров позволяет определить уровень доступности объекта для следующих категорий инвалидов «Г», как «временно недоступный», т.к. имеющиеся несоответствия являются критичными и вышеуказанные категории не могут их преодолеть в рамках как индивидуальной мобильности, так и с помощью персонала учреждения, соблюдая правила и требования безопасности и досягаемости. Исполнение требований безопасности, досягаемости и индивидуальной мобильности могут быть обеспечены только с помощью персонала учреждения. Для категорий инвалидов «К», «О», «С», «У» позволяет определить уровень доступности объекта, как «доступно частично-избирательно», т.к. имеющиеся несоответствия не являются критичными и вышеуказанные категории могут их преодолеть в рамках как индивидуальной мобильности, так и с помощью персонала учреждения, соблюдая правила и требования безопасности и досягаемости.

Требуется разработка и согласование, с представителями общественных объединений инвалидов, политики (алгоритма) организации об оказании ситуационной помощи людям с ограниченными возможностями и маломобильным гражданам населения,

где услуги оказываются путем сопровождения и оказания им помощи в преодолении барьеров на объекте, при получении услуг, квалифицированным персоналом.

Также на объекте отсутствуют элементы системы ориентации и навигации для инвалидов и МГН, т.к. указатели доступных помещений и путей движения, доступных путей эвакуации и информации для инвалидов о чрезвычайных ситуациях и оповещениях в экстренных случаях.

Выявленные нарушения являются критичными, требуют устранения в среднесрочной перспективе выполнения мероприятий по обеспечению доступности. Необходимо обеспечить исчерпывающий перечень мероприятий для организации эвакуации, в случае возникновения ЧС, людей с инвалидностью категорий Г, С, У, дифференцирующиеся в соответствии с классификацией групп мобильности, таких как НМ и НТ в соответствии с п. 9.1.2, таблица 20 СП 1.13330.2020 г.

#### 4. Управленческое решение

##### 4.1. Рекомендации по адаптации основных структурных элементов объекта

№	Основные структурно-функциональные зоны объекта	Рекомендации по адаптации объекта (вид работы) *
1	Территория, прилегающая к зданию (участок)	Текущий
2	Вход (входы) в здание	Текущий
3	Путь (пути) движения внутри здания (в т.ч. пути эвакуации)	Текущий
4	Зона целевого назначения здания (целевого посещения объекта)	Текущий
5	Санитарно-гигиенические помещения	Текущий
6	Система информации на объекте (на всех зонах)	Текущий
7	Пути движения к объекту (от остановки транспорта)	Текущий
	<b>Все зоны и участки</b>	<b>Текущий</b>

\*- указывается один из вариантов (видов работ): не нуждается; ремонт (текущий, капитальный); индивидуальное решение с ТСР; технические решения невозможны – организация альтернативной формы обслуживания

##### 4.2. Период проведения работ: 2023-2030;

в рамках исполнения: Приложения №1 к Паспорту доступности объекта в приоритетных сферах жизнедеятельности инвалидов и других маломобильных групп населения: График проведения работ по адаптации в рамках исполнения Государственной программы ХМАО-Югры «Развитие образования» на период до 2030 года;

4.3. Ожидаемый результат (по состоянию доступности) после выполнения работ по адаптации: Достижение оптимального уровня доступности для всех категорий инвалидов и МГН (повышение значений показателей доступности для инвалидов объекта и предоставляемых на нем услуг);

Оценка результата исполнения программы, плана (по состоянию доступности):

---

---

---

##### 4.4. Для принятия решения требуется, не требуется (нужное подчеркнуть):

Согласование: общественные объединения инвалидов (их территориальные подразделения), экспертные центры и/или эксперты в области создания и обеспечения безбарьерной среды для людей с инвалидностью и маломобильных групп населения;

Имеется заключение уполномоченной организации о состоянии доступности объекта (наименование документа и выдавшей его организации, дата),  
не имеется;

4.5. Информация размещена (обновлена) на Карте доступности субъекта РФ дата:

Приложение №2 к Паспорту доступности объекта в приоритетных сферах жизнедеятельности инвалидов и других маломобильных групп населения: График контрольных проверок (оценка результат исполнения плана по адаптации, с размещением (обновлением) информации на картах доступности: [www.zhit-vmeste.ru](http://www.zhit-vmeste.ru), [www.kartadostupnosti.ru](http://www.kartadostupnosti.ru));

## 5. Особые отметки

Паспорт сформирован на основании:

1. Анкеты (*информации об объекте*) от 15.11.2024 г;
2. Акта обследования объекта от 22.11.2024 г;
3. Решение рабочей группы от 22.11.2024 г;



Приложение А.3

УТВЕРЖДАЮ

Ректор  
ФГБОУ ВО «НВГУ»

/Горлов С.И./

«15» ноября 2024 г.

Анкета

(информация об объекте социальной инфраструктуры)  
к паспорту доступности ОСИ

2. Общие сведения об объекте

1.1. Наименование (вид) объекта: Физкультурно-оздоровительный комплекс ФГБОУ ВО "Нижневартовский государственный университет";

1.2. Адрес объекта: 628616, Российская Федерация, Ханты-Мансийский автономный округ – Югра, г. Нижневартовск, ул. Ленина, д. 2;

1.3. Сведения о размещении объекта:

- отдельно стоящее здание: деятельность осуществляется на 4 этажах, общая площадь 8972,4 кв.м.;

- наличие прилегающего земельного участка: Да, 11157 кв.м.;

1.4. Год постройки здания 2008 г., последнего капитального ремонта: 2019 г.;

1.5. Дата предстоящих плановых ремонтных работ:

Текущего: 2025 г.;

Капитального: \_\_\_\_\_;

Сведения об организации, расположенной на объекте

1.6. Название организации (учреждения):

Федеральное государственное бюджетное образовательное учреждение высшего образования «Нижневартовский государственный университет», (ФГБОУ ВО «НВГУ»);

1.7. Юридический адрес организации (учреждения):

628605, Российская Федерация, Ханты-Мансийский автономный округ – Югра, г. Нижневартовск, ул. Ленина, д. 56;

1.8. Основание для пользования объектом (оперативное управление, аренда, собственность): Собственность;

1.9. Форма собственности (государственная, негосударственная):

Государственная;

1.10. Территориальная принадлежность (федеральная, региональная, муниципальная):

Федеральная;

1.11. Вышестоящая организация:

Министерство образования и науки Российской Федерации;

1.12. Адрес вышестоящей организации, другие координаты:

125993 г. Москва ул. Тверская, д. 11. Email: info@minobrnauki.gov.ru;

## 2. Характеристика деятельности организации на объекте (по обслуживанию населения)

- 2.1. Сфера деятельности: образование;
- 2.2. Виды оказываемых услуг: высшее образование;
- 2.3. Форма оказания услуг: на объекте, дистанционно;
- 2.4. Категории обслуживаемого населения по возрасту: взрослые трудоспособного возраста;
- 2.5. Категории обслуживаемых инвалидов: инвалиды, передвигающиеся на коляске, инвалиды с нарушениями опорно-двигательного аппарата; нарушениями зрения, нарушениями слуха, нарушениями умственного развития;
- 2.6. Плановая мощность:  
посещаемость (количество обслуживаемых в день) – 400 чел., вместимость - 455 чел., пропускная способность - 510 чел.;
- 2.7. Участие в исполнении ИПР инвалида, ребенка-инвалида (да, нет): нет;

## 3. Состояние доступности объекта

- 3.1 Путь следования к объекту пассажирским транспортом:  
ООТ «Самотлорнефтегаз» по ул. Ленина, по направлению к Проспекту Победы, маршруты:  
Автобусы - № 6, 9, 11, 13;  
ООТ «ТРЦ Юграмолл» по ул. Ленина, по направлению к ул. Индустриальной, маршруты:  
Автобусы - № 6, 9, 13;
- 3.1.1. Наличие адаптированного пассажирского транспорта к объекту:  
ООТ «Самотлорнефтегаз» по ул. Ленина, по направлению к Проспекту Победы, маршруты:  
Автобусы - № 6, 9, 11, 13;  
ООТ «ТРЦ Юграмолл» по ул. Ленина, по направлению к ул. Индустриальной, маршруты:  
Автобусы - № 6, 9, 13;
- 3.2 Путь к объекту от ближайшей остановки пассажирского транспорта:
  - 3.2.1. расстояние до объекта от остановки транспорта:  
ООТ «Самотлорнефтегаз» по ул. Ленина, по направлению к Проспекту Победы, расстояние – 360 м;  
ООТ «ТРЦ Юграмолл» по ул. Ленина, по направлению к ул. Индустриальной, расстояние – 360 м;
  - 3.2.2. время движения (пешком):  
ООТ «Самотлорнефтегаз» по ул. Ленина, по направлению к Проспекту Победы, время – 1-2 минуты;  
ООТ «ТРЦ Юграмолл» по ул. Ленина, по направлению к ул. Индустриальной, время – 1-2 минуты;
  - 3.2.3. Наличие выделенного от проезжей части пешеходного пути (*да, нет*):  
ООТ «Самотлорнефтегаз» по ул. Ленина, по направлению к Проспекту Победы – Да, адаптирован частично;  
ООТ «ТРЦ Юграмолл» по ул. Ленина, по направлению к ул. Индустриальной – Да, адаптирован частично;
  - 3.2.4. Перекрестки: есть, регулируемые (светофор);
  - 3.2.5. Информация на пути следования к объекту: нет;
  - 3.2.6. Перепады высоты на пути: есть;



Их обустройство для инвалидов на коляске: есть (Пути следования не оборудованы, отсутствует визуальная, контрастная маркировка; высота перепада выше предельной нормы, согласно СП 59.13330.2020);

3.3. Организация доступности объекта для инвалидов – форма обслуживания\*

№	Категория инвалидов (вид нарушения)	Вариант организации доступности объекта (формы обслуживания)*
	Все категории инвалидов и МГН	Б
1	<i>в том числе инвалиды:</i>	
2	передвигающиеся на креслах-колясках	Б
3	с нарушениями опорно-двигательного аппарата	Б
4	с нарушениями зрения	Б
5	с нарушениями слуха	Б
6	с нарушениями умственного развития	Б

\* - указывается один из вариантов: «А», «Б», «ДУ», «ВНД»

#### 4. Управленческое решение

##### 4.1. Рекомендации по адаптации основных структурных элементов объекта

№	Основные структурно-функциональные зоны объекта	Рекомендации по адаптации объекта (вид работы)*
1	Территория, прилегающая к зданию (участок)	Текущий
2	Вход (входы) в здание	Текущий
3	Путь (пути) движения внутри здания (в т.ч. пути эвакуации)	Текущий
4	Зона целевого назначения здания (целевого посещения объекта)	Текущий
5	Санитарно-гигиенические помещения	Текущий
6	Система информации на объекте (на всех зонах)	Текущий
7	Пути движения к объекту (от остановки транспорта)	Текущий
	<b>Все зоны и участки</b>	<b>Текущий</b>

\*- указывается один из вариантов (видов работ): не нуждается; ремонт (текущий, капитальный); индивидуальное решение с ТСП; технические решения невозможны – организация альтернативной формы обслуживания

##### 4.2. Период проведения работ: 2023-2030;

в рамках исполнения: Приложения №1 к Паспорту доступности объекта в приоритетных сферах жизнедеятельности инвалидов и других маломобильных групп населения: График проведения работ по адаптации в рамках исполнения Государственной программы ХМАО-Югры «Развитие образования» на период до 2030 года;

4.3. Ожидаемый результат (по состоянию доступности) после выполнения работ по адаптации: Достижение оптимального уровня доступности для всех категорий инвалидов и МГН (повышение значений показателей доступности для инвалидов объекта и предоставляемых на нем услуг);

Оценка результата исполнения программы, плана (по состоянию доступности):

---



---



---

4.4. Для принятия решения требуется, не требуется (*нужное подчеркнуть*):

Согласование: общественные объединения инвалидов (их территориальные подразделения), экспертные центры и/или эксперты в области создания и обеспечения безбарьерной среды для людей с инвалидностью и маломобильных групп населения;

Имеется заключение уполномоченной организации о состоянии доступности объекта (наименование документа и выдавшей его организации, дата),  
не имеется;

4.5. Информация размещена (обновлена) на Карте доступности субъекта РФ дата:

Приложение №2 к Паспорту доступности объекта в приоритетных сферах жизнедеятельности инвалидов и других маломобильных групп населения: График контрольных проверок (оценка результат исполнения плана по адаптации, с размещением (обновлением) информации на картах доступности: [www.zhit-vmeste.ru](http://www.zhit-vmeste.ru), [www.kartadostupnosti.ru](http://www.kartadostupnosti.ru));

Размещение информации на Карте  
доступности субъекта Российской  
Федерации согласовано:

Ректор

ФГБОУ ВО «НВГУ»

Горлов С.И./



Приложение А.4

УТВЕРЖДАЮ

Ректор  
ФГБОУ ВО «НВГУ»



/Горлов С.И./

«22» ноября 2024 г.

Акт обследования

объекта социальной инфраструктуры к паспорту доступности ОСИ

1. Общие сведения об объекте

- 1.1. Наименование (вид) объекта: Физкультурно-оздоровительный комплекс ФГБОУ ВО "Нижневартовский государственный университет";
- 1.2. Адрес объекта: 628616, Российская Федерация, Ханты-Мансийский автономный округ – Югра, г. Нижневартовск, ул. Ленина, д. 2;
- 1.3. Сведения о размещении объекта:
  - отдельно стоящее здание: деятельность осуществляется на 4 этажах, общая площадь 8972,4 кв.м.;
  - наличие прилегающего земельного участка: Да, 11157 кв.м.;
- 1.4. Год постройки здания 2008 г., последнего капитального ремонта: 2019 г.;
- 1.5. Дата предстоящих плановых ремонтных работ:
  - Текущего: 2025 г.;
  - Капитального: \_\_\_\_\_;
- Сведения об организации, расположенной на объекте
- 1.6. Название организации (учреждения):  
Федеральное государственное бюджетное образовательное учреждение высшего образования «Нижневартовский государственный университет», (ФГБОУ ВО «НВГУ»);
- 1.7. Юридический адрес организации (учреждения):  
628605, Российская Федерация, Ханты-Мансийский автономный округ – Югра, г. Нижневартовск, ул. Ленина, д. 56;
- 1.8. Основание для пользования объектом (оперативное управление, аренда, собственность): Собственность;
- 1.9. Форма собственности (государственная, негосударственная):  
Государственная;
- 1.10. Территориальная принадлежность (федеральная, региональная, муниципальная):  
Федеральная;
- 1.11. Вышестоящая организация:  
Министерство образования и науки Российской Федерации;
- 1.12. Адрес вышестоящей организации, другие координаты:  
125993 г. Москва ул. Тверская, д. 11. Email: info@minobrnauki.gov.ru;

## 2. Характеристика деятельности организации на объекте (по обслуживанию населения)

- 2.1. Сфера деятельности: образование;
- 2.2. Виды оказываемых услуг: высшее образование;
- 2.3. Форма оказания услуг: на объекте, дистанционно;
- 2.4. Категории обслуживаемого населения по возрасту: взрослые трудоспособного возраста;
- 2.5. Категории обслуживаемых инвалидов: инвалиды, передвигающиеся на коляске, инвалиды с нарушениями опорно-двигательного аппарата; нарушениями зрения, нарушениями слуха, нарушениями умственного развития;
- 2.6. Плановая мощность:  
посещаемость (количество обслуживаемых в день) – 400 чел., вместимость - 455 чел., пропускная способность - 510 чел.;
- 2.7. Участие в исполнении ИПР инвалида, ребенка-инвалида (да, нет): нет;

## 3. Состояние доступности объекта

- 3.1 Путь следования к объекту пассажирским транспортом:  
ООТ «Самотлорнефтегаз» по ул. Ленина, по направлению к Проспекту Победы, маршруты:  
Автобусы - № 6, 9, 11, 13;  
ООТ «ТРЦ Юграмолл» по ул. Ленина, по направлению к ул. Индустриальной, маршруты:  
Автобусы - № 6, 9, 13;
  - 3.1.1. Наличие адаптированного пассажирского транспорта к объекту:  
ООТ «Самотлорнефтегаз» по ул. Ленина, по направлению к Проспекту Победы, маршруты:  
Автобусы - № 6, 9, 11, 13;  
ООТ «ТРЦ Юграмолл» по ул. Ленина, по направлению к ул. Индустриальной, маршруты:  
Автобусы - № 6, 9, 13;
- 3.2 Путь к объекту от ближайшей остановки пассажирского транспорта:
  - 3.2.1. расстояние до объекта от остановки транспорта:  
ООТ «Самотлорнефтегаз» по ул. Ленина, по направлению к Проспекту Победы, расстояние – 360 м;  
ООТ «ТРЦ Юграмолл» по ул. Ленина, по направлению к ул. Индустриальной, расстояние – 360 м;
  - 3.2.2. время движения (пешком):  
ООТ «Самотлорнефтегаз» по ул. Ленина, по направлению к Проспекту Победы, время – 1-2 минуты;  
ООТ «ТРЦ Юграмолл» по ул. Ленина, по направлению к ул. Индустриальной, время – 1-2 минуты;
  - 3.2.3. Наличие выделенного от проезжей части пешеходного пути (да, нет):  
ООТ «Самотлорнефтегаз» по ул. Ленина, по направлению к Проспекту Победы – Да, адаптирован частично;  
ООТ «ТРЦ Юграмолл» по ул. Ленина, по направлению к ул. Индустриальной – Да, адаптирован частично;
  - 3.2.4. Перекрестки: есть, регулируемые (светофор);
  - 3.2.5. Информация на пути следования к объекту: нет;
  - 3.2.6. Перепады высоты на пути: есть;

Их обустройство для инвалидов на коляске: есть (Пути следования не оборудованы, отсутствует визуальная, контрастная маркировка; высота перепада выше предельной нормы, согласно СП 59.13330.2020);

### 3.3. Организация доступности объекта для инвалидов – форма обслуживания\*

№	Категория инвалидов (вид нарушения)	Вариант организации доступности объекта (формы обслуживания)*
	Все категории инвалидов и МГН	Б
1	<i>в том числе инвалиды:</i>	
2	передвигающиеся на креслах-колясках	Б
3	с нарушениями опорно-двигательного аппарата	Б
4	с нарушениями зрения	Б
5	с нарушениями слуха	Б
6	с нарушениями умственного развития	Б

\* - указывается один из вариантов: «А», «Б», «ДУ», «ВНД»

### 3.4 Состояние доступности основных структурно-функциональных зон

N п/п	Основные структурно-функциональные зоны	Состояние доступности, в том числе для основных категорий инвалидов*	Приложение	
			N на плане	N фото
1	Территория, прилегающая к зданию (участок)	ДЧ-И (К, О, Г, У) ВНД (С)	---	1-6
2	Вход (входы) в здание	ДУ (О, С, К) ДЧ-И (Г, У)	---	7-12
3	Путь (пути) движения внутри здания (в т.ч. пути эвакуации)	ДУ (К, О, Г, У) ВНД (С)	---	13-33
4	Зона целевого назначения здания (целевого посещения объекта)	ДЧ-И (О, У) ВНД (К, С, Г)	---	34-52
5	Санитарно-гигиенические помещения	ДЧ-И (О, Г, У) ВНД (К, С)	---	53-59
6	Система информации и связи (на всех зонах)	ДУ (С, К, О, У) ВНД (Г)	---	60-64
7	Пути движения к объекту (от остановки транспорта)	ВНД	---	---

\*\* Указывается: ДП-В - доступно полностью всем; ДП-И (К, О, С, Г, У) – доступно полностью избирательно (указать категории инвалидов); ДЧ-В - доступно частично всем; ДЧ-И (К, О, С, Г, У) – доступно частично избирательно (указать категории инвалидов); ДУ - доступно условно, ВНД – временно недоступно

### 3.5. Итоговое заключение о состоянии доступности ОСИ:

В части СФЗ (структурно-функциональных зон) наличие архитектурно-планировочных барьеров позволяет определить уровень доступности объекта для следующих категорий инвалидов «Г», как «временно недоступный», т.к. имеющиеся несоответствия являются критичными и вышеуказанные категории не могут их преодолеть в рамках как индивидуальной мобильности, так и с помощью персонала учреждения, соблюдая правила и требования безопасности и досягаемости. Исполнение требований безопасности, досягаемости и индивидуальной мобильности могут быть обеспечены только с помощью персонала учреждения. Для категорий инвалидов «К», «О», «С», «У» позволяет



определить уровень доступности объекта, как «доступно частично-избирательно», т.к. имеющиеся несоответствия не являются критичными и вышеуказанные категории могут их преодолеть в рамках как индивидуальной мобильности, так и с помощью персонала учреждения, соблюдая правила и требования безопасности и досягаемости.

Требуется разработка и согласование, с представителями общественных объединений инвалидов, политики (алгоритма) организации об оказании ситуационной помощи людям с ограниченными возможностями и маломобильным гражданам населения, где услуги оказываются путем сопровождения и оказания им помощи в преодолении барьеров на объекте, при получении услуг, квалифицированным персоналом.

Также на объекте отсутствуют элементы системы ориентации и навигации для инвалидов и МГН, т.к. указатели доступных помещений и путей движения, доступных путей эвакуации и информации для инвалидов о чрезвычайных ситуациях и оповещениях в экстренных случаях.

Выявленные нарушения являются критичными, требуют устранения в среднесрочной перспективе выполнения мероприятий по обеспечению доступности. Необходимо обеспечить исчерпывающий перечень мероприятий для организации эвакуации, в случае возникновения ЧС, людей с инвалидностью категорий Г, С, У, дифференцирующиеся в соответствии с классификацией групп мобильности, таких как НМ и НТ в соответствии с п. 9.1.2, таблица 20 СП 1.13330.2020 г.

#### 4. Управленческое решение

##### 4.1. Рекомендации по адаптации основных структурных элементов объекта

№	Основные структурно-функциональные зоны объекта	Рекомендации по адаптации объекта (вид работы)*
1	Территория, прилегающая к зданию (участок)	Текущий
2	Вход (входы) в здание	Текущий
3	Путь (пути) движения внутри здания (в т.ч. пути эвакуации)	Текущий
4	Зона целевого назначения здания (целевого посещения объекта)	Текущий
5	Санитарно-гигиенические помещения	Текущий
6	Система информации на объекте (на всех зонах)	Текущий
7	Пути движения к объекту (от остановки транспорта)	Текущий
	Все зоны и участки	Текущий

\*- указывается один из вариантов (видов работ): не нуждается; ремонт (текущий, капитальный); индивидуальное решение с ТСР; технические решения невозможны – организация альтернативной формы обслуживания

##### 4.2. Период проведения работ: 2023-2030гг.

в рамках исполнения: Приложения №1 к Паспорту доступности объекта в приоритетных сферах жизнедеятельности инвалидов и других маломобильных групп населения: График проведения работ по адаптации в рамках исполнения Государственной программы ХМАО-Югры «Развитие образования» на период до 2030 года;

4.3. Ожидаемый результат (по состоянию доступности) после выполнения работ по адаптации: Достижение оптимального уровня доступности для всех категорий инвалидов и МГН (повышение значений показателей доступности для инвалидов объекта и предоставляемых на нем услуг);

Оценка результата исполнения программы, плана (по состоянию доступности):



---

---

---

#### 4.4. Период проведения работ

в рамках исполнения \_\_\_\_\_

(указывается наименование документа: программы, плана)

#### 4.5 Ожидаемый результат (по состоянию доступности) после выполнения работ по адаптации \_\_\_\_\_

Оценка результата исполнения программы, плана (по состоянию доступности) \_\_\_\_\_

4.6. Для принятия решения требуется, не требуется (нужное подчеркнуть):

4.6.1. согласование на Комиссии \_\_\_\_\_

(наименование Комиссии по координации деятельности в сфере обеспечения доступной среды жизнедеятельности для инвалидов и других МГН)

4.6.2. согласование работ с надзорными органами (в сфере проектирования и строительства, архитектуры, охраны памятников, другое - указать) \_\_\_\_\_

4.6.3. техническая экспертиза; разработка проектно-сметной документации;

4.6.4. согласование с вышестоящей организацией (собственником объекта);

4.6.5. согласование с общественными организациями инвалидов;

4.6.6. другое \_\_\_\_\_

Имеется заключение уполномоченной организации о состоянии доступности объекта (наименование документа и выдавшей его организации, дата), прилагается \_\_\_\_\_

---

#### 4.7. Информация может быть размещена (обновлена) на Картах доступности субъекта Российской Федерации [www.zhit-vmeste.ru](http://www.zhit-vmeste.ru), [www.kartadostupnosti.ru](http://www.kartadostupnosti.ru))

## 5. Особые отметки


Приложения:

Результаты обследования:

- |  |          |
|--|----------|
| 1. Территории, прилегающей к объекту       | на 5 л.  |
| 2. Входа (входов) в здание                 | на 8 л.  |
| 3. Путей движения в здании                 | на 7 л.  |
| 4. Зоны целевого назначения объекта        | на 5 л.  |
| 5. Санитарно-гигиенических помещений       | на 5 л.  |
| 6. Системы информации (и связи) на объекте | на 3 л.  |
| 7. Результаты фотофиксации                 | на 12 л. |


Руководитель рабочей группы:

Проректор по АХР ФГБОУ ВО «НВГУ»

  
/А.А. Фидря/  
М.П.

Члены рабочей группы:


Специалист по ГО ФГБОУ ВО «НВГУ»

  
/А.Ю. Захарова/

Комендант Учебного корпуса №1 ФГБОУ ВО «НВГУ»

  
/О.И. Лесняк/

Комендант Учебного корпуса №2 ФГБОУ ВО «НВГУ»

  
/Т.Г. Поплевичева/

Комендант Учебного корпуса №3 ФГБОУ ВО «НВГУ»

  
/Т.Е. Иванова/

Комендант Учебного корпуса №4 ФГБОУ ВО «НВГУ»

  
/Н.И. Скрипник/

Комендант общежития  
для студентов ФГБОУ ВО «НВГУ»

  
/Н.А. Черезова/

Администратор ФОК ФГБОУ ВО «НВГУ»

  
/А.Ю. Тимошенко/

В том числе:

Председатель Нижневартовской городской  
местной организации Ханты-Мансийской  
общественной региональной организации  
Общероссийской общественной организации  
«Всероссийское общество инвалидов»  
в Ханты-Мансийском автономном округе – Югре



/В.О. Кикилашвили/

Общественный эксперт (инспектор)  
Национального центра содействия эколого-социальному  
и инновационному развитию территорий  
Ассоциации "СРПК" Доступная среда" РУИН "Рубикон"  
ОООИ "Всероссийское, ордена  
Трудового Красного Знамени, общество слепых"  
ОООИ "Всероссийское Общество Инвалидов"



/Р.С. Пащенко/

Приложение 1  
к Акту обследования ОСИ  
к паспорту доступности ОСИ

I Результаты обследования:

1. Территории, прилегающей к зданию (участка): Физкультурно-оздоровительный комплекс ФГБОУ ВО "Нижевартовский государственный университет"; Адрес объекта: 628616, Российская Федерация, Ханты-Мансийский автономный округ – Югра, г. Нижневартовск, ул. Ленина, д. 2;

№	Наименование функционально-планировочного элемента	Наличие элемента		Выявленные нарушения и замечания		Работы по адаптации объектов		
		есть/ нет	№ на плане	№ фото	Содержание	Значимо для инвалида (категория)	Содержание	Виды работ
1.1	Вход (входы) на территорию	Есть	---	1	- Отсутствует информация, которая обеспечивает возможность тактильного восприятия, так как отсутствует дублирование информации шрифтом Брайля, что не соответствует п.6.5.2 СП 59.13330.2020	С, К, О	- Обустроить перед входом (выходом) тактильно-контрастные указатели, выполненные из твердых материалов, не создающим вибрацию при движении по нему, их поверхность должна обеспечивать продольный коэффициент сцепления 0,6 - 0,75 кН/кН, в условиях сырой погоды и отрицательных температур - не менее 0,4 кН/кН., выполняющие функцию преудержания на покрытии пешеходных путей. Их следует размещать на расстоянии 0,8 - 0,9 м до препятствия (доступного входа, начала опасного участка,	ТР

				<p>средства информирования и ориентирования для лиц с нарушением зрения, которые должны обеспечивать возможность однозначной идентификации объекта и мест оказания услуг, что не соответствует п. 6.5.2, п. 6.5.3 СП 59.13330.2020, п.5.1, 5.2 ГОСТ Р 51671-2020, п.10.3.1. СП 136.13330.2012;</p> <p>- Отсутствует тактильно-контрастные напольные указатели, что не соответствует требованиям</p>		<p>перед внешней лестницей и т.п.). Глубина предупреждающего указателя должна быть в пределах 0,5 - 0,6 м и входить в общее нормируемое расстояние до препятствия. Указатель должен заканчиваться до препятствия на расстоянии 0,3 м. Указатели должны иметь высоту рифов 5 мм. (СП 59.13330.2020 п. 5.1.10);</p> <p>Назначение устанавливаемых тактильно-контрастных напольных указателей должно соответствовать требованиям ГОСТ Р 52875-2018 Указатели тактильные наземные для инвалидов по зрению. Технические требования, а именно: Рифы типа усеченных конусов, усеченных куполов, цилиндров, расположенных в линейном порядке.</p> <p>- В зимний период времени обеспечить надлежащую уборку пешеходных путей движения от снежного наста.</p>	
--	--	--	--	---	--	--	--

							ГОСТ Р 52875-2018 Указатели тактильные наземные для инвалидов по зрению. Технические требования						
1.2	Путь (пути) движения на территории	Есть	---	2, 3, 4			Отсутствует визуальная, контрастная маркировка ограждений, путей движения, бордюрных камней; перепадов высот выше придельной нормы, согласно СП 59.13330.2020;	С, К, О		Нанести контрастную маркировку путей движения на территории объекта, а именно, контрастная маркировка бордюрных камней методом окрашивания, контрастная маркировка ограждений съездов (пандусов) ведущих с прилегающей территории к объекту;		ТР	
1.3	Лестница (наружная)	Нет	---	---			---	---		---		---	
1.4	Пандус (наружный)	Нет	---	---			---	---		---		---	
1.5	Автостоянка и парковка	Есть	---	3			Отсутствует горизонтальная разметка в соответствии с действующими	К, О, С, Г, У		- В зимний период времени обеспечить надлежащую уборку парковочных мест от снежного наста.		ТР	

				нормами, регламентирующими данное требование, что не соответствует техническим требованиям ГОСТ (СП 59.13330.2020; ГОСТ Р 51256-2018; ГОСТ Р 52289-2019);			Дополнительно: нанести горизонтальную разметку (ежегодно (либо по требованию) парковочного места, дополнительно: расширенного парковочного места, с установкой и дублированием знака ДД «Инвалид» на асфальтированную поверхность парковки, с соблюдением требований ГОСТ Р 51256-2018 и ГОСТ Р 52289-2019;	
Общие требования к зоне	Есть	---	5, 6	Отсутствует визуальная, контрастная маркировка; высота перепада выше придельной нормы, согласно СП 59.13330.2020; Бетонное покрытие, расположенное на путях следования, требует ремонта	К, С, Г, О, У	Определить круг собственников территорий, на которых расположены пути движения от ближайшей ООТ, парковки и иные структурно - функциональные зоны. Сообщить, собственникам территорий на путях движения от ООТ к объекту, парковках, иных структурно – функциональных зон о необходимости незамедлительно привести подконтрольные им участки, в соответствии с требованиями СП и ГОСТ, в связи с оказанием на объекте услуг для людей с инвалидностью и МГН, так как при следовании к объекту для получения услуги возникает риск причинения вреда здоровью людей с инвалидностью и МГН.	ТР	



II Заключение по зоне:

Наименование структурно-функциональной зоны	Состояние доступности* (к пункту 3.4 Акта обследования ОСИ)	Приложение		Рекомендации по адаптации (вид работы)** к пункту 4.1 Акта обследования ОСИ
		№ на плане	№ фото	
Территория, прилегающая к зданию (участок)	ДЧ-И (К, О, Г, У) ВНД (С)	---	1-6	ТР

\* указывается: ДП-В - доступно полностью всем; ДП-И (К, О, С, Г, У) - доступно полностью избирательно (указать категорию инвалидов); ДЧ-В - доступно частично всем; ДЧ-И (К, О, С, Г, У) - доступно частично избирательно (указать категорию инвалидов); ДУ - доступно условно; ВНД - недоступно

\*\*указывается один из вариантов: не нуждается; ремонт (текущий, капитальный); индивидуальный; индивидуальные решения с ТСР; технические решения возможны - организация альтернативной формы обслуживания

**Комментарий к заключению:**

Необходимо определить круг собственников территорий, на которых расположены пути движения от ближайшей ООТ, парковки и иные структурно-функциональные зоны. Сообщить, собственникам территорий на путях движения от ООТ к объекту, парковкам, иных структурно-функциональных зон о необходимости незамедлительно привести подконтрольные им участки, в соответствии с требованиями СП и ГОСТ, в связи с оказанием на объекте услуг для людей с инвалидностью и МПН, так как при следовании к объекту для получения услуги возникает риск причинения вреда здоровью людей с инвалидностью и МПН.

Приложение 2  
к Акту обследования ОСИ  
к паспорту доступности ОСИ

I Результаты обследования:

2. Входа (входов) в здание: Физкультурно-оздоровительный комплекс ФГБОУ ВО «Нижевартовский государственный университет»; Адрес объекта: 628616, Российская Федерация, Ханты-Мансийский автономный округ – Югра, г. Нижневартовск, ул. Ленина, д. 2;

№	Наименование функционально-планировочного элемента	Наличие элемента		Выявленные нарушения и замечания		Работы по адаптации объектов		
		есть/нет	№ на плане	№ фото	Содержание	Значимо для инвалида (категория)	Содержание	Виды работ
2.1	Лестница (наружная)	Есть	---	7	<p>- Отсутствуют ограждения на наружной лестнице главного входа не соответствуют требованиям безопасности и комфорта, что является нарушением СП. 59.13330.2020, ГОСТ Р 51261-2022;</p> <p>- На лестнице отсутствует противоскользящая, контрастная</p>	К, С, О	<p>Произвести установку ограждения на наружной лестнице, главного входа. В соответствии требованиям безопасности СП 59.13330.2020, ГОСТ Р 51261-2022, обеспечить наличие не травмирующих завершений, с удлинением в приделах 0,3 м., относительно марша лестницы;</p> <p>- Оптимальным вариантом для охвата рукой являются поручни округлого сечения диаметром от 0,04 до 0,05 м (для детей – 0,03 м). Расстояние в свету между поручнем и стеной должно быть не менее 0,045 м. Стена вдоль поручня должна быть гладкой.</p>	ТР

				<p>маркировка ступеней</p>	<p>На боковой, внешней по отношению к маршу, поверхности поручней общественных зданий должны предусматриваться рельефные обозначения продолжительности марша.</p> <p>- Обеспечить наличие противоскользящей полосы на проступях ступеней каждого лестничного марша. Краевые ступени лестничного марша обустроить одной или несколькими противоскользящими полосами, контрастными с поверхностью ступени, (например желтого цвета), имеющие общую ширину в пределах 0,08 – 0,1 м. Расстояние между контрастной полосой и краем ступени – от 0,03 до 0,04 м. Промежуточные ступени допускается обустраивать одной противоскользящей полосой, шириной до 0,03 м. Цвет полосы применяется как контрастный, так и нейтральный либо в тон поверхности проступи (СП 59.13330.2020 п. 5.1.13);</p> <p>Дополнительно:</p> <p>- Перила каждого лестничного марша обеспечить тактильными указателями продолжительности пути, расположенными по схеме –</p>
--	--	--	--	----------------------------	---



2.3	Входная площадка (перед дверью)	Есть	---	7	<p>-Отсутствуют тактильно-контрастные напольные указатели, согласно требованиям ГОСТ Р 52875-2018 Указатели тактильные наземные для инвалидов по зрению. Технические требования</p>	К, С, О	<p>Обустроить перед входом (выходом) тактильно-контрастные указатели, выполненные из твердых материалов, не создающих вибрацию при движении по нему, их поверхность должна обеспечивать продольный коэффициент сцепления 0,6 - 0,75 кН/кН, в условиях сырой погоды и отрицательных температур - не менее 0,4 кН/кН., выполняющие функцию предупреждения на покрытии пешеходных путей. Их следует размещать на расстоянии 0,8 - 0,9 м до препятствия (доступного входа, начала опасного участка, перед внешней лестницей и т.п.). Глубина предупреждающего указателя должна быть в пределах 0,5 - 0,6 м и входить в общее нормируемое расстояние до препятствия. Указатель должен заканчиваться до препятствия на расстоянии 0,3 м. Указатели должны иметь высоту рифов 5 мм. (СП 59.13330.2020 п. 5.1.10); Назначение устанавливаемых тактильно-контрастных напольных указателей должно соответствовать требованиям ГОСТ Р 52875-2018 Указатели</p>	ТР

								<p>тактильные наземные для инвалидов по зрению. Технические требования, а именно: Рифы типа усеченных конусов, усеченных куполов, цилиндров, расположенных в линейном порядке.</p>	
2.4	Дверь (входная)	Есть	---	11		<p>Отсутствует звуковой маяк для обозначения адаптированного входа, что противоречит п.5.1.3. СП 59.13330.2020;</p>	К,О	<p>Установить звуковой маяк для обозначения адаптированного входа в соответствии с п.5.1.3. СП 59.13330.2020;</p>	ТР
2.5	Тамбур	Есть	---	12		<p>Грязезащитное покрытие, расположенное в тамбуре, имеет не закрепленные грани, что не соответствует п.6.2.7 СП 59.13330.2020</p> <p>Отсутствуют тактильно-контрастные напольные указатели, что не соответствует требованиям</p>	К, С, О	<p>- Обеспечить контрастную маркировку ручек двери, в рамках исполнения п. 6.4.1. СП 59.13330.2020;</p> <p>- Обеспечить надежную фиксацию грязезащитного покрытия (по всему периметру) в помещении тамбура в рамках исполнения п.6.2.7 СП 59.13330.2020</p>	ТР







II Заключение по зоне:

Наименование структурно-функциональной зоны	Состояние доступности* (к пункту 3.4 Акта обследования ОСИ)	Приложение		Рекомендации по адаптации (вид работы) ** к пункту 4.1 Акта обследования ОСИ
		№ на плане	№ фото	
Вход (входы) в здание	ДУ (О, С, К) ДЧ-И (Г, У)	---	7-12	Текущий ремонт;

\* указывается ДП-В - доступно полностью всем; ДП-И (К, О, С, Г, У) - доступно полностью избирательно (указать категории инвалидов); ДЧ-В - доступно частично всем; ДЧ-И (К, О, С, Г, У) - доступно частично избирательно (указать категории инвалидов); ДУ - доступно условно, ВНД - недоступно

\*\* указывается один из вариантов: не нуждается; ремонт (текущий, капитальный); индивидуальный; индивидуальное решение с ТСР; технические решения невозможны - организация альтернативной формы обслуживания

**Комментарий к заключению:**

Выявленные нарушения являются критичными. требуют устранения в среднесрочной перспективе выполнения мероприятий по обеспечению доступности.

Приложение 3  
к Акту обследования ОСИ  
к паспорту доступности ОСИ

I Результаты обследования:

3. Пути (путей) движения внутри здания (в т.ч. путей эвакуации): Физкультурно-оздоровительный комплекс ФГБОУ ВО "Нижевартовский государственный университет»; Адрес объекта: 628616, Российская Федерация, Ханты-Мансийский автономный округ –Югра, г. Нижневартовск, ул. Ленина, д. 2;

№	Наименование функционально-планировочного элемента	Наличие элемента		Выявленные нарушения и замечания		Работы по адаптации объектов		
		есть/нет	№ на плане	№ фото	Содержание	Значимо для инвалида (категория)	Содержание	Виды работ
3.1	Коридор (вестибюль, зона ожидания, галерея, балкон)	Есть	---	13, 14, 15, 16, 17, 18, 19, 20, 21, 22, 23, 24	<p>Декоративные элементы оформления интерьера, расположенные вдоль стен на путях движения не соответствуют требованиям п. 6.2.6 СП 59.13330.2020;</p> <p>На части дверных проемов отсутствуют контрастные сочетания цветов в применяемом оборудовании:</p>	К, С, О, У	<p>- Исключить декоративные элементы оформления интерьера, расположенные вдоль стен на путях движения МГН (вазоны, МАФ и т.д.)</p> <p>- Обеспечить контрастную маркировку ручек двери, в рамках исполнения п. 6.4.1. СП 59.13330.2020;</p>	ТР

3.2	Лестница (внутри здания)	Есть	---	25, 26, 27, 28, 29	<p>(Дверь-стена, дверь-ручка.), не соответствует п. 6.4.1. СП 59.13330.2020</p> <p>- На маршевых, межэтажных лестницах, ограждения не соответствуют требованиям, что нарушается при нарушении СП. 59.13330.2020, ГОСТ Р 51261-2017;</p> <p>- Отсутствует противоскользящая, контрастная маркировка ступеней;</p> <p>- Отсутствует тактильное обозначение протяженности маршей лестниц, обозначение этажей;</p>	С, О	<p>Провести замену ограждения межэтажных лестницах, лестнице в переходе в корпус мастерских, в соответствии с требованиями безопасности СП 59.13330.2020, ГОСТ Р 51261-2017, обеспечить наличие не травмирующих завершений, с удлинением в пределах 0,3 м., относительно марша лестницы, поручни устанавливаются по обеим сторонам лестницы;</p> <p>- Оптимальным вариантом для охвата рукой являются поручни округлого сечения диаметром от 0,04 до 0,05 м (для детей – 0,03 м). Расстояние в свету между поручнем и стеной должно быть не менее 0,045 м. Стена вдоль поручня должна быть гладкой. На боковой, внешней по отношению к маршу, поверхности поручней общественных зданий должны предусматриваться рельефные обозначения продолжительности марша.</p>	ТР
-----	--------------------------	------	-----	--------------------	--	------	--	----





					<p>материалов, не создающим вибрацию при движении по нему, их поверхность должна обеспечивать продольный коэффициент сцепления 0,6 - 0,75 кН/кН, в условиях сырой погоды и отрицательных температур - не менее 0,4 кН/кН., выполняющие функцию предупреждения на покрытии пешеходных путей. Их следует размещать на расстоянии 0,8 - 0,9 м до препятствия (доступного входа, начала опасного участка, перед внешней лестницей и т.п.). Глубина предупреждающего указателя должна быть в пределах 0,5 - 0,6 м и входить в общее нормируемое расстояние до препятствия. Указатель должен заканчиваться до препятствия на расстоянии 0,3 м. Указатели должны иметь высоту рифов 5 мм. (СП 59.13330.2020 п. 5.1.10); Назначение устанавливаемых тактильно-контрастных напольных указателей должно соответствовать требованиям ГОСТ Р 52875-2018 Указатели тактильные наземные для инвалидов по зрению. Технические требования, а именно: Рифы типа усеченных конусов, усеченных куполов, цилиндров, расположенных в</p>	
--	--	--	--	--	---	--

									линейном порядке.	
3.3	Пандус (внутри здания)	Нет	---	---	---	---	---	---	---	---
3.4	Лифт пассажирский (или подъемник)	Есть	---	---	Нарушение действующих норм СП 59.13330.2020 не выявлено	---	---	---	---	---
3.5	Дверь	Есть	---	30, 31, 32	<p>- На дверных проемах отсутствуют контрастные сочетания цветов в применяемом оборудовании: (дверь-ручка), не соответствует п. 6.4.1. СП 59.13330.2020;</p> <p>- В части дверных проемов высота порога превышает допустимые значения 0,014м, что не соответствует п. 6.1.5 СП 59.13330.2020;</p>	С	---	<p>- Обеспечить контрастную маркировку ручек двери, в рамках исполнения п. 6.4.1. СП 59.13330.2020;</p> <p>- Информационные, информационно тактильные таблички (в том числе тактильно-звуковые) для идентификации помещений с использованием рельефно-линейного шрифта, а также рельефно-точечного шрифта Брайля для людей с нарушением зрения должны размещаться рядом с дверью со стороны дверной ручки на высоте от 1,2 до 1,6 м от уровня пола и на расстоянии 0,1 м от края таблички до края дверного проема;</p> <p>- Компенсируется наличием специального устройства (пантус перекаточной/пороговой)</p>	---	

3.6	Пути эвакуации (в т.ч. зоны безопасности)	Есть	---	33	<p>Частично отсутствует специальное тактильное и латеральное оборудование для организации эвакуации, в случае возникновения ЧС, для различных нозологий инвалидности и МГН;</p>	К, О, С, Г, У	<p>п. 6.4.1 СП 59.13330.2020;</p> <p>- Размещение тактильной таблички с нанесением пиктограммы «эвакуационный выход» размером не менее 200x200 мм;</p> <p>- Размещение тактильной таблички с нанесением пиктограммы «направление движения» размером не менее 150x150 мм с размещением на путях движения по направлению к эвакуационным выходам;</p> <p><i>Обеспечить на объекте, в рамках исполнения требований ГОСТ 12.1.004-91, ГОСТ Р 12.2.143-2009, а именно: наличие фотOLUMИнесцентной эвакуационной системы с размещением на путях движения и эвакуации посетителей, включая людей с инвалидностью и МГН;</i></p> <p><i>Обеспечить расчетное количество Эвакуационных кресел (ЭЛКС) Самоспас;</i></p> <p><i>Данные мероприятия выполняются после проведения расчета пожарных рисков (с учетом инвалидов и МГН) и</i></p>	ТР
-----	---	------	-----	----	---	---------------	---	----



I Результаты обследования:

4. Зоны целевого назначения здания (целевого посещения объекта): Физкультурно-оздоровительный комплекс ФГБОУ ВО "Нижевартовский государственный университет»; Адрес объекта: 628616, Российская Федерация, Ханты-Мансийский автономный округ –Югра, г. Нижневартовск, ул. Ленина, д. 2;

Вариант I – зона обслуживания инвалидов

№	Наименование функционально-планировочного элемента	Наличие элемента		Выявленные нарушения и замечания		Работы по адаптации объектов		
		есть/нет	№ на плане	№ фото	Содержание	Значимо для инвалида (категория)	Содержание	Виды работ
4.1	Кабинетная форма обслуживания	Есть	---	34, 35, 36, 37, 38, 39, 40, 41	Отсутствует специализированное оборудование для обеспечения доступа к услуге, людей с инвалидностью категорий С, Г; Высота порогов, части дверных проемов, превышает допустимые значения 0,014м,	С, Г	- Обеспечить наличие увеличительной аппаратуры (видеоувеличитель либо линза Френеля и т.д.), переносных индукционных петель, для обеспечения доступа к информации для посетителей, имеющих инвалидность по зрению и слуху; Обеспечить высоту порога, с сохранением притвора дверного полотна, в рамках требований п. 6.1.5 СП 59.13330.2020 (как компенсирующее мероприятие	ТР

					<p>что не соответствует п. 6.1.5 СП 59.13330.2020;</p>		<p>допустимо использование порогового пандуса);</p>	
4.2	Зальная форма обслуживания	Есть	---	42, 43, 44, 45, 46, 47, 48, 49, 50, 51, 52	<p>Отсутствует специализированное оборудование для обеспечения доступа к услуге, людей с инвалидностью категорий Г;</p> <p>Высота порогов, части дверных проемов, превышает допустимые значение 0,014м, что не соответствует п. 6.1.5 СП 59.13330.2020;</p>	Г	<p>- Обеспечить наличие стационарных индукционных петель, для обеспечения доступа к информации для посетителей, имеющих инвалидность по слуху;</p> <p>Обеспечить высоту порога, с сохранением притвора дверного полотна, в рамках требований п. 6.1.5 СП 59.13330.2020 (как компенсирующее мероприятие допустимо использование порогового пандуса);</p>	ТР
4.3	Прилавочная форма обслуживания	Есть	---	---	<p>Высота полки обслуживания помещения холла, выше допустимого значения, что не</p>	К, О	<p>- Понижения части полки обслуживания до нормативных размеров: высота от уровня пола не более 850 мм; ширина зоны понижения не менее 1250 мм. (Рекомендовано 1600 мм.); с</p>	ТР



					<p>соответствует СП 59.13330.2020;</p> <p>Отсутствует специализированное оборудование для обеспечения доступа к услуге, людей с инвалидностью категорий С, Г</p>	<p>организацией полки с глубиной не менее 500 мм. Необходимо для обеспечения свободного доступа людей малого роста (МГН), людей с категорий инвалидности – К;</p> <p>В случае невозможности исполнения – замена стойки на соответствующую требованиям СП 59.13330.2020;</p> <p>ВАЖНО: в целях исполнения принципа «разумное приспособление» разработать инструкцию по оказанию информационно-консультационных услуг вне помещения холла для людей с инвалидностью категории «К» и представителей МГН;</p> <p>- Обеспечить наличие увеличительной аппаратуры (видеоувеличитель либо линза Френеля и т.д.), переносных индукционных петель, для обеспечения доступа к информации для пациентов, имеющих инвалидность по зрению и слуху;</p>	
4.4	Форма обслуживания с перемещением по маршруту	Нет	---	---	---	---	---



II Заключение по зоне:

Наименование структурно-функциональной зоны	Состояние доступности* (к пункту 3.4 Акта обследования ОСИ)	Приложение		Рекомендации по адаптации (вид работы)** к пункту 4.1 Акта обследования ОСИ
		№ на плане	№ фото	
Зоны целевого назначения здания (целевого посещения объекта)	ДЧ-И (О, У) ВНД (К, С, Г)	---	35-52	Текущий ремонт;

\* указывается: ДП-В - доступно полностью всем; ДП-И (К, О, С, Г, У) - доступно полностью избирательно (указать категорию инвалидов); ДЧ-В - доступно частично всем; ДЧ-И (К, О, С, Г, У) - доступно частично избирательно (указать категорию инвалидов); ДУ - доступно условно; ВНД - недоступно

\*\*указывается один из вариантов: не нуждается; ремонт (текущий, капитальный); индивидуальный; индивидуальное решение с ТСР; технические решения невозможны - организация альтернативной формы обслуживания

Комментарий к заключению:

Приложение 5  
к Акту обследования ОСИ  
к паспорту доступности ОСИ

I Результаты обследования:

5. Санитарно-гигиенических помещений: Физкультурно-оздоровительный комплекс ФГБОУ ВО "Нижевартовский государственный университет"; Адрес объекта: 628616, Российская Федерация, Ханты-Мансийский автономный округ –Югра, г. Нижневартовск, ул. Ленина, д. 2;

№	Наименование функционально-планировочного элемента	Наличие элемента		Выявленные нарушения и замечания		Работы по адаптации объектов		
		есть/нет	№ на плане	№ фото	Содержание	Значимо для инвалида (категория)	Содержание	Виды работ
5.1	Туалетная комната	Есть	---	53, 54, 55, 56, 57, 58	В туалетах общего пользования, а также в совмещенных санузлах, не соответствуют условиям для индивидуального (самостоятельного) обслуживания. Для обеспечения эксплуатации туалета для проживающих предусмотреть оснащение согласно требованиям СП 59.13330.2020;	К, О, С, Г, У	- Обеспечить, в специализированных кабинках уборных, наличие стационарных, откидных опорных поручней для организации туалетной комнаты общего пользования для нужд людей с инвалидностью различных категорий. Поручни размещаются по обеим сторонам унитаза. Уточнение: один поручень откидной, один стационарный, со стороны откидного поручня, на расстоянии 0,8 м (пространство для инвалида (колясочника), в целях организации зоны пересаживания, устанавливается дополнительный опорный стационарный поручень (с креплением в стену либо пол, на высоте 0,75 – 0,8 м., от уровня пола)); - Во всех туалетах разместить кнопку вызова помощника (в составе	ТР

									<p>системы вызова помощника) с расположением в зоне унитаза на высоте 0,8 м. от уровня пола, с установкой, в кабине санузла, в зоне прямой досягаемости. Кнопки системы вызова помощника должны быть выполнены из материалов, обеспечивающих влагостойкость, в антивандальном корпусе, снабжены шнурком и светов - звуковым извещателем, расположенным с наружи кабины, с четко определяемой зоной нажатия в диаметре не менее 60 мм.</p> <p>- Во всех туалетах разместить мнемосхему санузла возле входа в помещение, со стороны открывания двери (расположения ручки двери) на высоте 1,2-1,6 метра, с указанием расположения объектов внутри помещения;</p> <p>- Во всех туалетах размещение тактильной таблички с нанесением пиктограммы «выход» размером не менее 150x150 мм;</p> <p>- Во всех туалетах размещение тактильной таблички с нанесением пиктограммы «направление движения» размером не менее 150x150 мм;</p> <p>Дополнительно: предусмотреть дублирование сигнализаторов системы оповещения при возникновении ЧС, для оповещения</p>
--	--	--	--	--	--	--	--	--	---

							<p>посетителей с инвалидностью категории «Г»;</p> <p>- Обеспечить, в специализированных кабинетах душевых, наличие стационарных, откидных опорных поручней для организации туалетной комнаты общего пользования для нужд людей с инвалидностью различных категорий.</p> <p>- Во всех душевых комнатах разместить кнопку вызова помощника (в составе системы вызова помощника) с расположением в зоне пересаживания на высоте 0,8 м. от уровня пола, с установкой, в кабине санузла, в зоне прямой досягаемости. Кнопки системы вызова помощника должны быть выполнены из материалов, обеспечивающих влагозащитенность, в антивандальном корпусе, снабжены шнурком и светов - звуковым извещателем, расположенным с наружи кабины, с четко определяемой зоной нажатия в диаметре не менее 60 мм.</p> <p>- Во всех душевых комнатах разместить мнемосхему возле входа в помещение, со стороны открывания двери (расположения ручки двери) на высоте 1,2-1,6 метра, с указанием расположения объектов внутри помещения;</p>	
5.2	Душевая/ ванная комната	Есть	---	59	<p>В душевых общего пользования, а также в совмещенных санузлах, не соответствующих условиям для индивидуального (самостоятельного) обслуживания.</p> <p>Для обеспечения эксплуатации туалета для проживающих предусмотреть оснащение согласно требованиям СП 59.13330.2020;</p>	К, О, С, Г, У	ТР	



									<p>- Во всех душевых комнатах размещение тактильной таблички с нанесением пиктограммы «выход» размером не менее 150x150 мм;</p> <p>- Во всех душевых комнатах размещение тактильной таблички с нанесением пиктограммы «направление движения» размером не менее 150x150 мм;</p> <p>Дополнительно: предусмотреть дублирование сигнализаторов системы оповещения при возникновении ЧС, для оповещения посетителей с инвалидностью категории «Г»;</p>	
5.3	Бытовая комната (гардеробная)	Нет	---	---	---	---	---	---	---	---
	Общие требования к зоне	Нет	---	---	---	---	---	---	---	---

II Заключение по зоне:

Наименование структурно-функциональной зоны	Состояние доступности* (к пункту 3.4 Акта обследования ОСИ)	Приложение		Рекомендации по адаптации (вид работы)** к пункту 4.1 Акта обследования ОСИ
		№ на плане	№ фото	
Санитарно-гигиенические помещения	ДЧ-И (О, Г, У) ВНД (К, С)	---	53-59	Текущий ремонт;

\* указывается: ДП-В - доступно полностью всем; ДП-И (К, О, С, Г, У) - доступно полностью избирательно (указать категорию инвалидов); ДЧ-В - доступно частично всем; ДЧ-И (К, О, С, Г, У) - доступно частично избирательно (указать категорию инвалидов); ДУ - доступно условно, ВНД - недоступно

\*\*указывается один из вариантов: не нуждается, ремонт (текущий, капитальный), индивидуальный, индивидуальный, индивидуальное решение с ГСР, технические решения невозможны - организация альтернативной формы обслуживания

Комментарий к заключению:

В обязательном порядке обеспечить дублирование сигнализаторов системы оповещения при возникновении ЧС, для оповещения посетителей с инвалидностью категории «Г»

Приложение 6  
к Акту обследования ОСИ  
к паспорту доступности ОСИ

I Результаты обследования:

6. Системы информации на объекте: Физкультурно-оздоровительный комплекс ФГБОУ ВО "Нижегородский государственный университет»; Адрес объекта: 628616, Российская Федерация, Ханты-Мансийский автономный округ –Югра, г. Нижневартовск, ул. Ленина, д. 2;

№	Наименование функционально-планировочного элемента	Наличие элемента			Выявленные нарушения и замечания		Работы по адаптации объектов	
		есть/ нет	№ на плане	№ фото	Содержание	Значимо для инвалида (категория)	Содержание	Виды работ
6.1	Визуальные средства	Есть	---	60, 61	Не обеспечиваются выполнение необходимых требований по информированию граждан, потребителей услуги, о месте, времени получения и форме получения услуг, путях и способах эвакуации, в случае возникновения ЧС, иной информации, относящейся к	К, О, У, Г	Обеспечить наличие в составе системы навигации на объекте (контрастные маркировки дверей, ручек дверей; информационные таблички и т.д.), фотолюминесцентной эвакуационной системы с размещением на путях движения и эвакуации посетителей, включая людей с инвалидностью и МГН;	ТР

					<p>деятельности объекта.</p> <p>Не обеспечены необходимы требований по информировани ю граждан, потребителей услуги, о месте, времени получении и форме получения услуг, путях и способах эвакуации, в случае возникновения ЧС, иной информации, относящейся к деятельности объекта.</p>	<p>К, О, У, С</p>	<p>- Обеспечить наличие вспомогательных устройств для безбарьерного общения с людьми с инвалидностью категории «Г»;</p>	<p>ТР</p>
<p>6.2</p>	<p>Акустические средства</p> <p>Нет</p>	<p>Нет</p>	<p>---</p>	<p>---</p>				
<p>6.3</p>	<p>Тактильные средства</p> <p>Нет</p>	<p>Нет</p>	<p>---</p>	<p>63</p>	<p>Не обеспечены необходимы требований по информировани ю граждан, потребителей услуги, о месте, времени получении и форме получения услуг, путях и способах эвакуации, в</p>	<p>С</p>	<p>Обеспечить наличие в составе системы навигации на объекте (Корректные тактильные - мнемосхемы; информационно - тактильные таблички, системы тактильной навигации на поручнях и т.д.);</p> <p>Обеспечить наличие тактильно-контрастных указателей. Назначение устанавливаемых тактильно-контрастных наполненных указателей должно</p>	<p>ТР</p>

					случае возникновения ЧС, иной информации, относящейся к деятельности объекта.				соответствует требованиям ГОСТ Р 52875-2018 Указатели тактильные наземные для инвалидов по зрению. Технические требования, а именно: Рифы типа усеченных конусов, усеченных куполов, цилиндров, расположенных в линейном порядке.	
Общие требования к зоне	Есть	---	64	Нарушение действующих норм СП 59.13330.2020 не выявлено	К, О, С, Г, У	---			ТР	

II Заключение по зоне:

Наименование структурно-функциональной зоны	Состояние доступности* (к пункту 3.4 Акта обследования ОСИ)	Приложение		Рекомендации по адаптации (вид работы)** к пункту 4.1 Акта обследования ОСИ
		№ на плане	№ фото	
Системы информации на объекте	ДУ (С, К, О, У) ВНД (Г)	---	60-64	Текущий ремонт;

\* указывается: ДП-В - доступно полностью всем; ДП-И (К, О, С, Г, У) - доступно полностью избирательно (указать категорию инвалидов); ДЧ-В - доступно частично всем; ДЧ-И (К, О, С, Г, У) - доступно частично избирательно (указать категорию инвалидов); ДУ - доступно условно; ВНД - недоступно

\*\*указывается один из вариантов: не нуждается; ремонт (текущий, капитальный); индивидуальный; индивидуальное решение с ТСР; технические решения невозможны - организация альтернативной формы обслуживания

**Комментарий к заключению:**

Приложение 7  
к Акту обследования  
паспорта доступности ОСИ

Результаты фотофиксации.

Фото 1



Фото 4



Фото 2



Фото 5



Фото 3



Фото 6





Фото 7



Фото 10



Фото 8



Фото 11



Фото 9



Фото 12



Фото 13



Фото 14



Фото 15



Фото 16



Фото 17



Фото 18



Фото 19



Фото 22



Фото 20



Фото 23



Фото 21



Фото 24





Фото 25



Фото 28



Фото 26



Фото 29



Фото 27



Фото 30



Фото 31



Фото 34



Фото 32



Фото 35



Фото 33



Фото 36



Фото 37



Фото 40



Фото 38



Фото 41



Фото 39



Фото 42





Фото 43



Фото 46



Фото 44



Фото 47



Фото 45



Фото 48



Фото 49



Фото 52



Фото 50



Фото 53



Фото 51



Фото 54



Фото 55



Фото 56



Фото 57



Фото 58



Фото 59



Фото 60



Фото 61



Фото 64



Фото 62

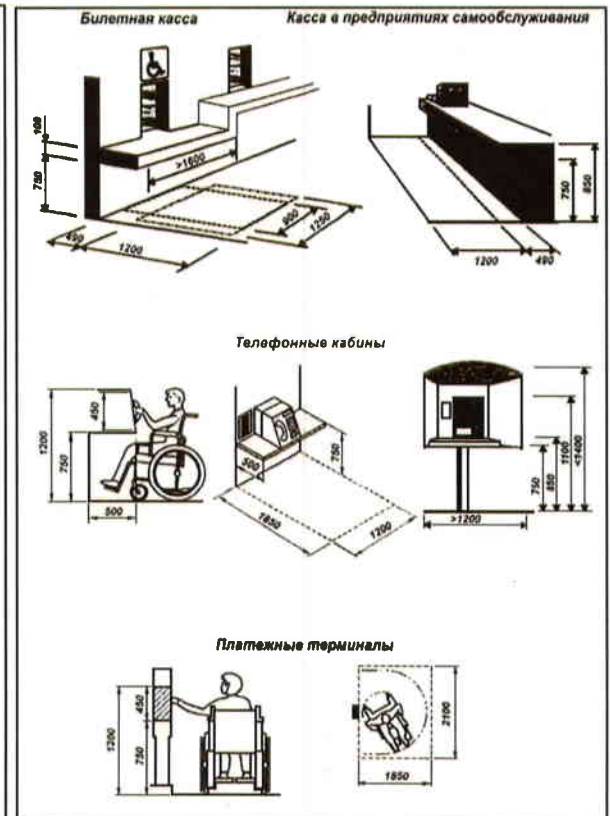
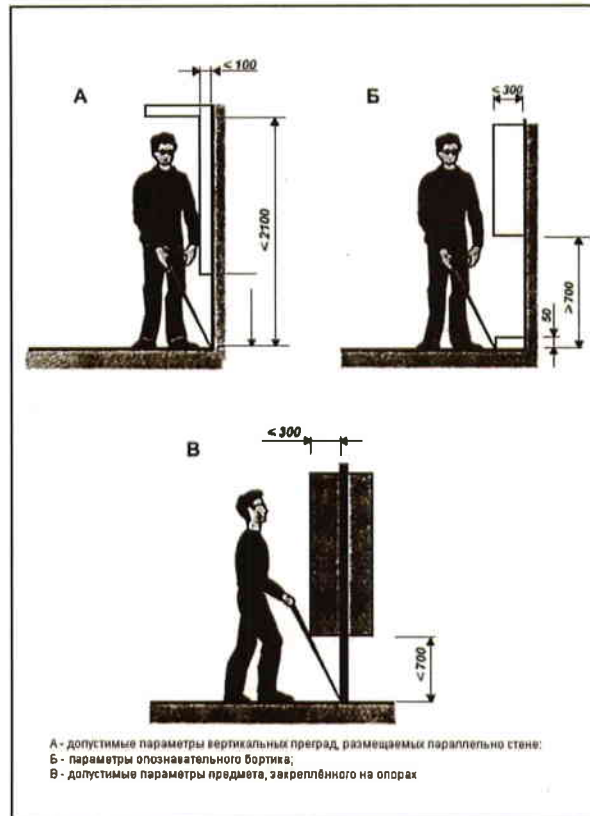
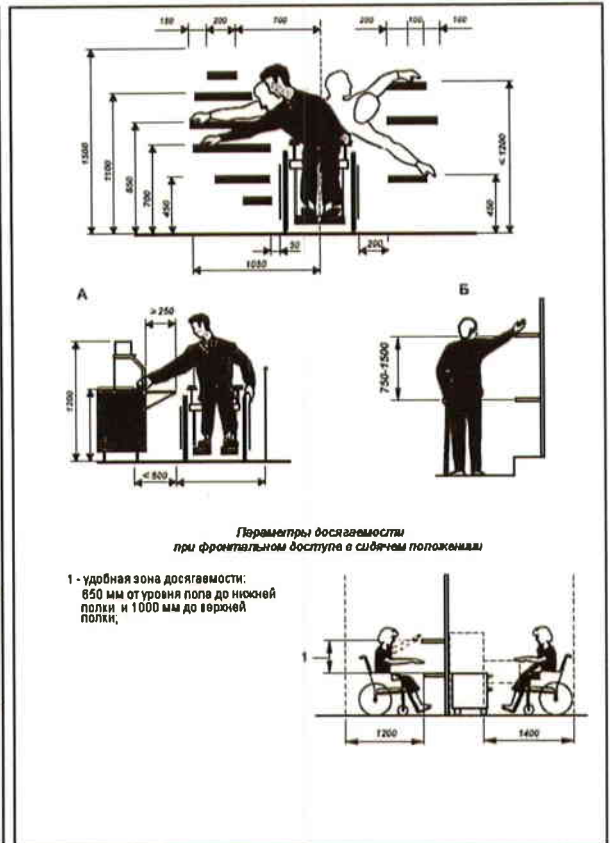
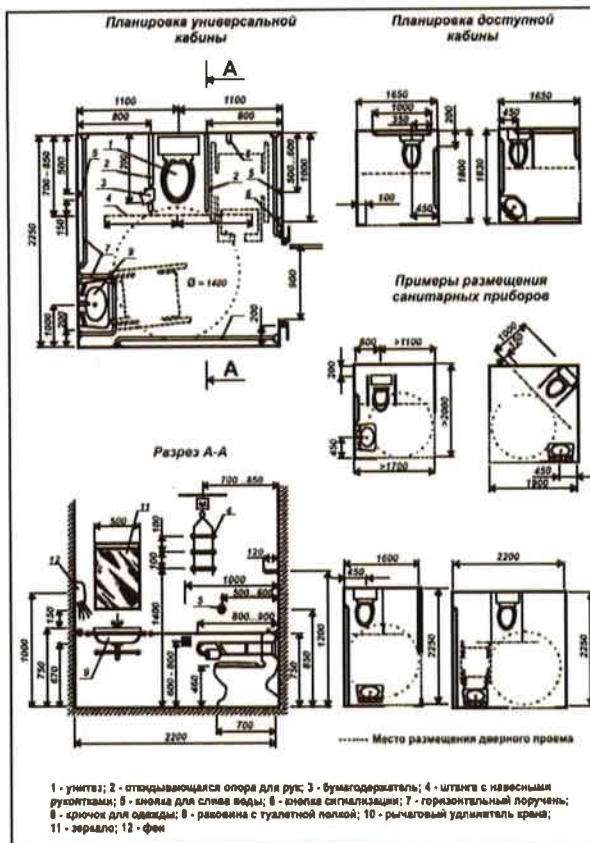


Фото 63





Справочно:



Приложение А.5  
(Образец)

Адресная программа (план)  
адаптации объектов социальной инфраструктуры  
и обеспечения доступности услуг для инвалидов и других маломобильных групп населения  
на территории \_\_\_\_\_ на \_\_\_\_\_ год

N п/п	Наименование объекта и название организации, расположенной на объекте	Адрес объекта	N паспорта доступности объекта	Плановые работы		Ожидаемый результат (по состоянию доступности)***	Финансирование		Ответствен ный исполнитель, соисполнители	Дата текущего контроля
				Содержание работ*	Вид** работ		Объем, тыс. руб.	Источник		
1	2	3	4	5	6	7	8	9	10	11

**Примечание:** структура (разделы) адресной программы (плана) формируются аналогично структуре Реестра ОСИ

\* - указываются мероприятия в соответствии с управленческим решением - "Рекомендации по адаптации основных структурных элементов объекта" Паспорта ОСИ

\*\* - указывается вид работы в соответствии с классификатором: ТР - текущий ремонт; ПСД - подготовка проектно-сметной документации; Стр - строительство; КР - капитальный ремонт; Рек - реконструкция; Орг - организация альтернативной формы обслуживания и другие организационные мероприятия

\*\*\* - указывается: ДП-В - доступен полностью всем; ДП-И (К, О, С, Г, У) - доступен полностью избирательно (указать, каким категориям инвалидов); ДЧ-В - доступен частично всем; ДЧ-И (К, О, С, Г, У) - доступен частично избирательно (указать категории инвалидов); ДУ - доступно условно (ДУ-В или ДУ-И)

**Отчет о выполнении  
адресной программы (плана) адаптации объекта социальной инфраструктуры  
и обеспечения доступности услуг для инвалидов и других маломобильных групп населения  
на территории \_\_\_\_\_ за \_\_\_\_\_ год**

N п/п	Наименование объекта и название организации, расположенной на объекте	Адрес объекта	N паспорта доступности объекта	Выполненные работы		Оценка результата (по состоянию доступности)* (3)	Фактические затраты		Причины невыполнения	Заключе ние
				Содержание работ *(1)	Оценка работ *(2)		Объем, тыс. руб.	Оценка *(4)		
1	2	3	4	5	6	7	8	9	10	11

\*(1) - указываются фактически выполненные мероприятия на объекте

\*(2) - оценивается объем выполненной работы в сравнении с плановыми работами: полностью; частично; перенесено на следующий период; выполнено сверх плана

\*(3) - указывается: ДП-В - доступен полностью всем; ДП-И (К, О, С, Г, У) - доступен полностью избирательно (указать, каким категориям инвалидов); ДЧ-В - доступен частично всем; ДЧ-И (К, О, С, Г, У) - доступен частично избирательно (указать категории инвалидов); ДУ - доступно условно (ДУ-В или ДУ-И)

\*(4) - оценивается в сравнении с плановыми показателями: полностью, частично, не выделено, с дополнительным финансированием



## Решение рабочей группы

### «Определение на соответствие объектов социальной инфраструктуры (ОСИ)»

г. Нижневартовск

22.11.2024г.

Рабочая группа в составе:

Руководитель рабочей группы:

Проректор по АХР ФГБОУ ВО «НВГУ» - А.А. Фидря;

Члены рабочей группы:

Специалист по ГО ФГБОУ ВО «НВГУ» - А.Ю. Захарова;

Комендант Учебного корпуса №1 ФГБОУ ВО «НВГУ» - О.И. Лесняк;

Комендант Учебного корпуса №2 ФГБОУ ВО «НВГУ» - Т.Г. Поплевичева;

Комендант Учебного корпуса №3 ФГБОУ ВО «НВГУ» - Т.Е. Иванова;

Комендант Учебного корпуса №4 ФГБОУ ВО «НВГУ» - Н.И. Скрипник;

Комендант общежития для студентов ФГБОУ ВО «НВГУ» - Н.А. Черезова;

Администратор ФОК ФГБОУ ВО «НВГУ» - А.Ю. Тимошенко;

В том числе:

Председатель Нижневартовской городской

местной организации Ханты-Мансийской

общественной региональной организации

Общероссийской общественной организации

«Всероссийское общество инвалидов»

в Ханты-Мансийском автономном округе – Югре - И.Ю. Кикилашвили;

Общественный эксперт (инспектор)

Национального центра содействия эколого-социальному

и инновационному развитию территорий

Ассоциации "СРПК" Доступная среда" РУИН "Рубикон"

ОООИ " Всероссийское, ордена

Трудового Красного Знамени, общество слепых"

ОООИ " Всероссийское Общество Инвалидов" - Р.С. Пашенко;

#### Цели:

Определение текущего состояния доступности ОСИ для инвалидов всех категорий представителей маломобильных групп населения.

#### Задачи:

Определение текущего уровня доступности объекта, разработка мероприятий, в том числе компенсирующих, направленных на повышение уровня доступности ОСИ, соблюдением «разумного применения» и «универсального дизайна», действующего законодательства в РФ, регламентирующего данную категорию.

#### Выводы и предложения:

В части СФЗ (структурно-функциональных зон) наличие архитектурно-планировочных барьеров позволяет определить уровень доступности объекта для следующих категорий инвалидов «Г», как «временно недоступный», т.к. имеющиеся несоответствия являются

критичными и вышеуказанные категории не могут их преодолеть в рамках как индивидуальной мобильности, так и с помощью персонала учреждения, соблюдая правила и требования безопасности и досягаемости. Исполнение требований безопасности, досягаемости и индивидуальной мобильности могут быть обеспечены только с помощью персонала учреждения. Для категорий инвалидов «К», «О», «С», «У» позволяет определить уровень доступности объекта, как «доступно частично-избирательно», т.к. имеющиеся несоответствия не являются критичными и вышеуказанные категории могут их преодолеть в рамках как индивидуальной мобильности, так и с помощью персонала учреждения, соблюдая правила и требования безопасности и досягаемости.

Требуется разработка и согласование, с представителями общественных объединений инвалидов, политики (алгоритма) организации об оказании ситуационной помощи людям с ограниченными возможностями и маломобильным гражданам населения, где услуги оказываются путем сопровождения и оказания им помощи в преодолении барьеров на объекте, при получении услуг, квалифицированным персоналом.

Также на объекте отсутствуют элементы системы ориентации и навигации для инвалидов и МГН, т.к. указатели доступных помещений и путей движения, доступных путей эвакуации и информации для инвалидов о чрезвычайных ситуациях и оповещениях в экстренных случаях.

Выявленные нарушения являются критичными, требуют устранения в среднесрочной перспективе выполнения мероприятий по обеспечению доступности. Необходимо обеспечить исчерпывающий перечень мероприятий для организации эвакуации, в случае возникновения ЧС, людей с инвалидностью категорий Г, С, У, дифференцирующиеся в соответствии с классификацией групп мобильности, таких как НМ и НТ в соответствии с п. 9.1.2, таблица 20 СП 1.13330.2020 г.

Роль	Член комиссии	Решение	Подпись
Председатель комиссии	Рудня А.А.	За	
Член комиссии	Захарова А.Ю.	За	
Член комиссии	Лесник О.С.	За	
Член комиссии	Теплевинова Т.Т.	За	
Член комиссии	Иванова Т.С.	За	
Член комиссии	Скрипник Н.И.	За	
Член комиссии	Чернова Н.А.	За	
Член комиссии	Тимашенко А.А.	За	
Член комиссии	Викшнявичев И.И.	За	
Член комиссии	Гавриленко Р.С.	За	





ВСЕРОССИЙСКОЕ ОБЩЕСТВО ИНВАЛИДОВ  
СИСТЕМА ДОБРОВОЛЬНОЙ СЕРТИФИКАЦИИ  
«МИР, ДОСТУПНЫЙ ДЛЯ ВСЕХ»

Зарегистрирована в едином реестре зарегистрированных  
систем добровольной сертификации  
ФЕДЕРАЛЬНОГО АГЕНТСТВА  
ПО ТЕХНИЧЕСКОМУ РЕГУЛИРОВАНИЮ И МЕТРОЛОГИИ  
регистрационный номер № РОСС RU.К1843.04ЖЖЖ1

**СЕРТИФИКАТ**  
**Эксперта**  
№ ЭТ-03-1600059

**КОПИЯ ВЕРНА**  
"25" ноября 2024 г.

Настоящий сертификат удостоверяет, что

**ПАЩЕНКО РОМАН СЕРГЕЕВИЧ**

Сертифицирован(-а) в качестве

**Эксперта**

в области создания и обеспечения безбарьерной среды  
для людей с инвалидностью и маломобильных групп населения

Сертификация осуществлена в соответствии с  
Положением о сертификации экспертов  
Системы добровольной сертификации Общероссийской общественной организации  
«Всероссийское общество инвалидов» «МИР, ДОСТУПНЫЙ ДЛЯ ВСЕХ»

Дата выдачи: 29 апреля 2022 г.  
Сертификат действителен до: 28 апреля 2025 г.

Орган по сертификации Системы добровольной сертификации  
«МИР, ДОСТУПНЫЙ ДЛЯ ВСЕХ»  
АНО «Центр изучения проблем инвалидов «Общество для всех»  
119415, г. Москва, ул. Удальцова, д. 11.  
Тел. (495) 935-00-22

Руководитель  
Органа по сертификации



Е.А. Бухаров



**УДОСТОВЕРЕНИЕ  
О ПОВЫШЕНИИ КВАЛИФИКАЦИИ**

ПК № 012884



**КОПИЯ ВЕРНА**

*"25" ноября 2029 г.*

Настоящее удостоверение свидетельствует о том, что

**ПАЩЕНКО**

**РОМАН СЕРГЕЕВИЧ**

в период с «14» апреля 20 21 г. по «16» апреля 20 21 г.  
прошел(а) обучение в

Федеральном государственном бюджетном образовательном  
учреждении высшего образования  
«Югорский государственный университет»

по программе повышения квалификации  
«Доступная среда»



24 часа

В.А. Мищенко

Л.В. Непкина

Регистрационный номер

0370

Дата выдачи « 16 » апреля 20 21 г.

Города Ханты-Мансийск





СИСТЕМА ДОБРОВОЛЬНОЙ СЕРТИФИКАЦИИ ТОВАРОВ, УСЛУГ (РАБОТ) В ОБЛАСТИ ПРЕДУПРЕЖДЕНИЯ ПРИЧИНЕНИЯ ВРЕДА ПРИ ФОРМИРОВАНИИ И ОБЕСПЕЧЕНИИ БЕЗБАРЬЕРНОЙ СРЕДЫ ДЛЯ ИНВАЛИДОВ И МАЛОМОБИЛЬНЫХ ГРУПП НАСЕЛЕНИЯ, ПОДГОТОВКИ ЭКСПЕРТОВ, СУБЪЕКТОВ ОБЩЕСТВЕННОГО КОНТРОЛЯ И ПЕРСОНАЛА

КОПИЯ ВЕРНА  
"25" ноября 2024 г.

**КОНТРОЛЯ И ПЕРСОНАЛА**

АНО «Национальный центр содействия эколого-социальному и инновационному развитию территории»  
ИНН 7708259846, ОГРН 1157700009400  
юридический адрес: ул. Куусинена, д. 19А, код 306, Москва, 125252  
почтовый адрес: пер. Челювев, д. 13, Санкт-Петербург, 193230  
тел./факс: (812) 645-67-97; (812) 645-07-67; e-mail: nc-ssic@mail.ru

# СЕРТИФИКАТ

участника семинара

**«Эксперт в области предупреждения причинения вреда инвалидам с нарушением ОДА (в том числе передвижающихся на кресле-коляске), зрения и слуха»**

Выдан \_\_\_\_\_  
**Пашенко Роману Сергеевичу**

Сертификат удостоверяет, что участник освоил программу семинара, успешно прошел тестирование и допущен до квалификационного экзамена на аттестат компетентности РОСС RU.И 1871.04. ИДН1.  
Дата выдачи сертификата 15 ноября 2024 г.



Председатель аттестационной комиссии  
Петраков Д.П.  
Член аттестационной комиссии  
Палкина В.А.  
Член аттестационной комиссии  
Вишневская А.В.



**СИСТЕМА ДОБРОВОЛЬНОЙ СЕРТИФИКАЦИИ ТОВАРОВ, УСЛУГ (РАБОТ) В ОБЛАСТИ  
ПРЕДУПРЕЖДЕНИЯ ПРИЧИНЕНИЯ ВРЕДА ПРИ ФОРМИРОВАНИИ И ОБЕСПЕЧЕНИИ  
БЕЗБАРЬЕРНОЙ СРЕДЫ ДЛЯ ИНВАЛИДОВ И МАЛОМОБИЛЬНЫХ ГРУПП НАСЕЛЕНИЯ,  
ПОДГОТОВКИ ЭКСПЕРТОВ, СУБЪЕКТОВ ОБЩЕСТВЕННОГО КОНТРОЛЯ И ПЕРСОНАЛА**

Зарегистрирована в Федеральном агентстве по техническому регулированию и метрологии

Регистрационный номер в едином реестре зарегистрированных  
систем добровольной сертификации

РОСС RU.И1871.04ИДН1



**ЦЕНТРАЛЬНЫЙ ОРГАН СДС**

АНО "Национальный центр содействия эколого-  
социальному и инновационному  
развитию территорий"

юр. адрес: 125252 Москва, ул. Куусинена, д. 19А, ком. 306  
почт. адрес: 193230 Санкт-Петербург, пер. Челиева, д. 13,  
тел./факс 8 (812) 645 67 97, (901) 301 09 87  
e-mail: nc-asi@mail.ru  
(адрес, тел./факс, e-mail)



**КОПИЯ ВЕРНА**

"25" *Копия верна* 2022 г.

**АТТЕСТАТ КОМПЕТЕНТНОСТИ**

№ 00208

НАСТОЯЩИЙ АТТЕСТАТ УДОСТОВЕРЯЕТ, ЧТО

Пашенко Роман Сергеевич

**СООТВЕТСТВУЕТ ТРЕБОВАНИЯМ  
СИСТЕМЫ ДОБРОВОЛЬНОЙ СЕРТИФИКАЦИИ РОСС RU.И1871.04ИДН1,  
ПРЕДЪЯВЛЯЕМЫМ К:**

ПЕРСОНАЛУ

СУБЪЕКТАМ ОБЩЕСТВЕННОГО КОНТРОЛЯ  (в качестве общественного эксперта /  
общественного инспектора)

ТЕХНИЧЕСКИМ ЭКСПЕРТАМ

ОСНОВАНИЕ: Решение Центрального органа СДС РОСС RU.И1871.04ИДН1 от 06.08.2021 г. Протокол №105

Срок действия с 09.08.2022 по 09.08.2023



М.П. Руководитель центрального органа  
РОСС RU.И1871.04ИДН1

Д.Л. Петраков

Аттестат компетентности имеет юридическую силу на всей территории Российской Федерации

Документ системы ДС № **02588**





Система добровольной сертификации товаров, услуг (работ) в области предупреждения причинения вреда при формировании и обеспечении безбарьерной среды для инвалидов и маломобильных групп населения, подготовки экспертов, субъектов общественного контроля и персонала.  
Зарегистрировано в Едином реестре зарегистрированных систем добровольной сертификации в Федеральном агентстве по Техническому регулированию и метрологии  
Регистрационный номер РОСС RU.И1871.04ИДН1

## ПРИЛОЖЕНИЕ К АТТЕСТАТУ КОМПЕТЕНТНОСТИ

№ 00208

КОПИЯ ВЕРНА

"25" ноября 2024 г.

### Требования к работе общественного эксперта / общественного инспектора

1. Участие в работе группы экспертов, осуществляющих деятельность в порядке, установленном системой сертификации, в интересах маломобильных групп населения на территории ХМАО-Югра;
2. Участие в оценке рисков (мер предупреждения причинения вреда) при формировании и обеспечении безбарьерной среды для инвалидов и иных маломобильных групп населения на территории ХМАО-Югра;
3. Участие в подготовке и проведении мероприятий аудита (сертификации) на территории ХМАО-Югра;
4. Участие в мероприятиях общественного контроля с подготовкой итогового документа (заключения), содержащего объективные, достоверные и обоснованные выводы о результатах общественной экспертизы (проверки), а также при необходимости предложения и рекомендации.

### ОСОБЫЕ ТРЕБОВАНИЯ:

- Экспертное заключение составляется при взаимодействии с экспертами не ниже уровня региональный технический эксперт.
- Заключение, оформляемое общественным экспертом/общественным инспектором визируется экспертом не ниже уровня региональный технический эксперт.



Руководитель центрального органа  
М.П. РОСС RU.И1871.04ИДН1

*Петраков*  
(подпись)

Д.П. Петраков  
(Ф.И.О.)

*Приложение к аттестату компетентности регионального технического эксперта  
Аттестат компетентности имеет юридическую силу на всей территории Российской Федерации*

Документ системы ДС № **02589**

